


# Actif et dons des fondations donatrices du Canada

SEPTEMBRE 2014



Imagine  Canada

 **connexion**  
subvention

PfC *Fondations  
philanthropiques  
Canada*



© 2014 Imagine Canada et Fondations philanthropiques Canada  
This publication is also available in English.

## TABLE DES COTENTS

<b>Introduction</b>	1
Objet et structure du rapport	1
<b>Les fondations au Canada</b>	2
<b>Fondations donatrices selon l'actif</b>	3
Variation dans le temps	8
Répartition géographique	5
Fondations communautaires selon l'actif	7
<b>Fondations donatrices selon la valeur des dons</b>	8
Variation dans le temps	8
Répartition géographique	10
Dons versés par les principales fondations donatrices	12
<i>Champs d'intervention</i>	12
<i>Répartition géographique</i>	14
Fondations communautaires selon la valeur des dons	16
<b>Annexe A – Méthodologie de recherche et qualité des données</b>	18
Identification des principales fondations donatrices	18
Identification des principales fondations communautaires	19
Qualité des données relatives aux fondations	20
Dons	20
Qualité des données relatives aux dons	21
<b>Annexe B – Principales fondations selon l'actif</b>	22
<b>Annexe C – Principales fondations selon la valeur des dons</b>	27
<b>Annexe D – Champs d'intervention</b>	32
<b>Références citées</b>	32



# INTRODUCTION

L'objectif du présent rapport est d'améliorer notre compréhension concernant l'ampleur, la portée et le rôle des fondations donatrices canadiennes. Ces fondations gèrent des dizaines de milliards de dollars en actifs et versent actuellement plus d'un milliard de dollars par année à des donataires reconnus, ce qui en fait des bailleurs de fonds importants pour le secteur de la bienfaisance. Plus important encore, les fondations donatrices sont dans de nombreux cas des partenaires à long terme des organismes de bienfaisance. Leur statut institutionnel leur permet de poser des actions stratégiques à long terme alors que la plupart des donateurs particuliers canadiens ne le peuvent pas ou ne le font pas, même si les milliards de dollars versés annuellement par les particuliers dépassent largement le montant des contributions des fondations.

Contrairement aux États-Unis, où il existe un corpus de connaissances relativement consolidé et de longue date concernant l'ampleur, la portée et le rôle des fondations donatrices, on en sait relativement peu au Canada à ce sujet. Fondations philanthropiques Canada et les Fondations communautaires du Canada donnent voix au secteur des fondations donatrices et ont contribué, au cours des deux dernières décennies, à améliorer notre compréhension du secteur des fondations au moyen d'histoires, de congrès et d'articles dans les médias. Toutefois, un corpus de connaissances, avec données à l'appui, portant sur l'activité des plus grandes fondations do-

natrices n'a pas été mis à la disposition du public, comme c'est le cas aux États-Unis.

Ce rapport représente un premier pas en vue de combler ce manque d'information. Il est particulièrement opportun étant donné l'augmentation importante du nombre de fondations au cours des deux dernières décennies. Entre 1994 et 2014, le nombre de fondations privées a augmenté de 76 %, et ce nombre se situe actuellement à un peu plus de 5 300<sup>1</sup>, alors que le nombre de fondations publiques a augmenté de 69 % pour atteindre un peu plus de 5 100. Cette augmentation a poussé Fondations philanthropiques Canada et

Imagine Canada à collaborer dans le cadre d'une étude visant à brosser un portrait plus complet, fondé sur des données, des activités des fondations donatrices du Canada. Le but de cette étude est d'informer divers publics, notamment les donateurs des fondations, le secteur de la bienfaisance en général, les responsables des politiques et le grand public de la contribution des fondations donatrices au sein du secteur des organismes sans but lucratif du Canada.

## OBJET ET STRUCTURE DU RAPPORT

Le présent rapport se penche sur les 150 plus grandes fondations donatrices et les dix plus grandes fondations communautaires du Canada pendant la période allant de 2002 à 2012. Le qualificatif de « plus grandes » est défini selon deux paramètres : la valeur de l'actif et la valeur des dons versés à des donataires reconnus. Cette démarche permet de classer les organismes en deux groupes pour chaque année à l'étude : le *groupe des principales fondations selon l'actif* et le *groupe des principales fondations selon la valeur des dons*. Bien qu'il y ait un chevauchement important entre les deux groupes pour chaque année, bon nombre de fondations n'appartiennent qu'à un seul groupe. De ce fait, le rapport présente les données relatives à l'actif et aux dons séparément. L'analyse est centrée sur les principales fondations, car celles-ci représentent bien plus de la moitié de la valeur totale de l'actif et de la valeur totale des dons versés à des donataires reconnus qui sont déclarés par l'ensemble des fondations donatrices et des fondations communautaires. Le rapport s'appuie sur deux grandes sources de données : 1) les déclarations administratives annuelles déposées auprès de la Direction des organismes de bienfaisance

1 Par comparaison, le nombre d'œuvres de bienfaisance (c.-à-d., les organismes de bienfaisance qui ne sont pas désignés comme fondations) a augmenté de 22 % au cours de la même période.

de l'Agence du Revenu du Canada<sup>2</sup>; et 2) les renseignements sur les donateurs et les donataires figurant dans la base de données en ligne sur les dons « Connexion subvention » d'Imagine Canada.

Le rapport est structuré de la manière suivante. La première section présente la définition légale des fondations canadiennes et situe les fondations donatrices et les fondations communautaires dans le contexte plus large des fondations au Canada. La deuxième section porte sur les principales fondations selon la valeur de l'actif, alors que la troisième se concentre sur les principales fondations selon la valeur des dons versés à des donataires reconnus. Dans chaque section, les fondations donatrices et les fondations communautaires sont traitées séparément. Diverses questions techniques liées à cette analyse ainsi que des listes des principales fondations selon l'actif et selon la valeur des dons sont présentées en annexe.

## LES FONDATIONS AU CANADA

Sur le plan juridique, tous les organismes de bienfaisance enregistrés au Canada reçoivent une désignation de l'Agence du Revenu du Canada (l'ARC) en vertu de la *Loi de l'impôt sur le revenu* suivant l'une des catégories suivantes : fondations privées, fondations publiques et œuvres de bienfaisance. Les fondations privées et publiques se distinguent par le fait que leurs dirigeants et leurs sources de capital sont indépendants les uns des autres. Dans le cas des fondations privées, la moitié des dirigeants ou plus ont un lien de dépendance et/ou 50 % ou plus du financement de la fondation provient d'une personne ou d'un groupe de personnes qui exercent une certaine forme de contrôle sur l'organisme de bienfaisance. Dans le cas des fondations publiques et des œuvres de bienfaisance,

**TABLEAU 1**

**Répartition des organismes de bienfaisance enregistrés et de leurs revenus et actif selon leur désignation**

Désignation	Nombre d'organismes 2014		Revenus (milliards \$) 2012		Actif total (milliards \$) 2012	
Fondations publiques	5 141	6 %	6,5	3 %	21,4	7 %
Fondations privées	5 315	6 %	4,4	2 %	24,8	8 %
Œuvres de bienfaisance	76 234	88 %	212,7	95 %	274,0	86 %
<b>Total</b>	<b>86 690</b>	<b>100 %</b>	<b>223,6</b>	<b>100 %</b>	<b>320,2</b>	<b>100 %</b>

la majorité des dirigeants agissent indépendamment les uns des autres et la majeure partie du financement de l'organisme provient habituellement de bailleurs de fonds n'ayant aucun lien de dépendance. Les fondations publiques se différencient des œuvres de bienfaisance par le fait qu'elles doivent verser l'équivalent de plus de la moitié de leur revenu annuel en dons à des donataires reconnus. Les fondations privées peuvent utiliser leurs fonds pour effectuer des dons à des donataires reconnus ou choisir de mettre en œuvre leurs propres programmes de bienfaisance, comme elles le jugent approprié (Agence du Revenu du Canada, 2013).

En février 2014, il existait approximativement 10 500 fondations au Canada (ce qui représente environ 12 % des 86 700 organismes de bienfaisance en activité). La répartition entre fondations privées et publiques est à peu près égale (voir le **tableau 1**). En 2012 (la dernière année pour laquelle des données financières complètes sont disponibles), les fondations ont enregistré un revenu annuel total d'approximativement 10,9 milliards de dollars (ce qui représente 5 % des revenus

totaux du secteur de la bienfaisance) et un actif total d'un peu plus de 46,1 milliards de dollars (ce qui équivaut à 14 % de l'actif total de tous les organismes de bienfaisance).

Le présent rapport porte sur les fondations donatrices et les fondations communautaires. Ces fondations sont dotées de programmes d'octroi de dons continus et actifs soutenant des organismes de bienfaisance non reliés sur une base discrétionnaire. Pris ensemble, ces deux types de fondations représentent à peu près le quart (27 %) des fondations. En ce qui a trait à leur importance sur le plan financier, ces fondations représentent 63 % de l'actif total des fondations et 42 % de la valeur totale des dons versés par les fondations à des donataires reconnus. Les autres types de fondations comprennent notamment les organes de financement d'organismes de bienfaisance associés (par exemple, les fondations hospitalières), les fonds à vocation arrêtée par le donateur, les fondations regroupant des organismes membres, les fondations établies dans le but de financer à perpétuité un groupe défini de donataires reconnus et les fondations menant leurs propres activités de bienfaisance<sup>3</sup>.

<sup>2</sup> T3010 Déclaration de renseignements des organismes de bienfaisance enregistrés, et T1236 Feuille de travail – donataires reconnus.

<sup>3</sup> Voir l'Annexe A pour une description détaillée des critères utilisés afin d'identifier les différents types de fondations.

## PRINCIPALES FONDATIONS DONATRICES SELON L'ACTIF

En 2012, les 150 plus grandes fondations ont déclaré un actif total de 18,7 milliards de dollars<sup>4</sup>. Cela équivaut à près des trois quarts de l'actif total détenu par les fondations donatrices (73 % de 25,8 milliards de dollars), et à tout juste un peu plus des deux cinquièmes du montant de l'actif détenu par l'ensemble des fondations publiques et privées (41 % de 46,1 milliards de dollars (voir la figure 1).

FIGURE 1

Actif des principales fondations donatrices, en pourcentage de l'actif total détenu par les fondations donatrices et les fondations de toutes catégories, 2012

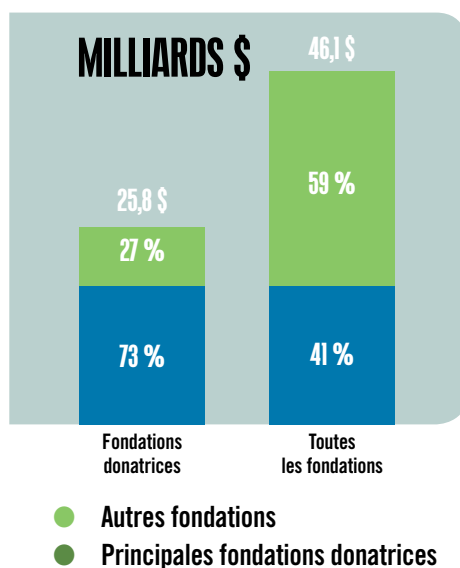
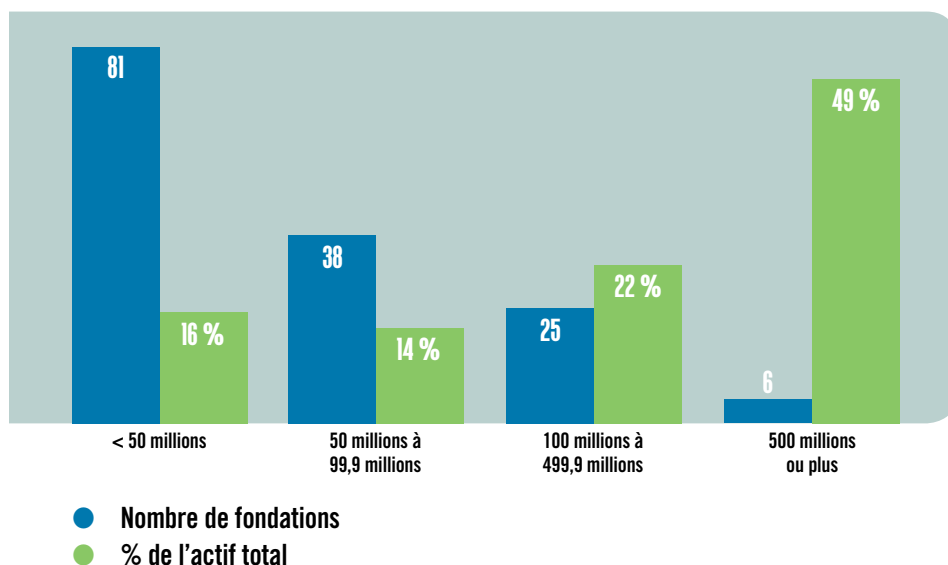


FIGURE 2

Répartition des principales fondations donatrices et valeur de leur actif, par catégorie de taille d'actif (2012)



La majorité des principales fondations selon l'actif<sup>5</sup> (129 de 150) sont des fondations privées. Un peu moins de la moitié de celles-ci (72) font également partie du groupe des principales fondations selon la valeur des dons (c.-à-d., qu'elles se classent parmi les 150 fondations les plus importantes selon la valeur des dons versés à des donataires reconnus). Un peu plus de la moitié (81) font partie du groupe des principales fondations selon l'actif depuis 2002. Trente-deux d'entre elles ont été créées depuis 2002, et les autres (37) ont remplacé dans le classement d'autres fondations qui s'étaient auparavant classées parmi les 150 principales.<sup>6</sup>

L'actif n'est pas réparti de façon égale parmi les principales fondations. Les six principales fondations (dont l'actif en 2012 était de 500 millions de dollars ou plus) détiennent près de la moitié (49 %) de l'actif total des principales fondations (voir la figure 2). Les 25 fondations qui suivent au classement (dont la valeur de l'actif en 2012 se situait entre 100 millions et 500 millions de dollars) détiennent quant à elle une part additionnelle de 22 %. Plus de la moitié des principales fondations selon l'actif détiennent un actif de moins de 50 millions de dollars, ce qui représente 16 % de l'actif total des principales fondations.

4 Il est à noter que les principales fondations communautaires ont été analysées séparément. Les résultats de cette analyse sont présentés dans l'encadré intitulé Principales fondations communautaires selon l'actif.

5 L'expression « principales fondations selon l'actif » renvoie aux membres du groupe des 150 plus grandes fondations donatrices selon la valeur de leur actif.

6 Voir l'Annexe B pour une liste, datant de 2012, des 150 principales fondations donatrices selon la valeur de l'actif.

FIGURE 3

Actif total des principales fondations donatrices (2002 à 2012)

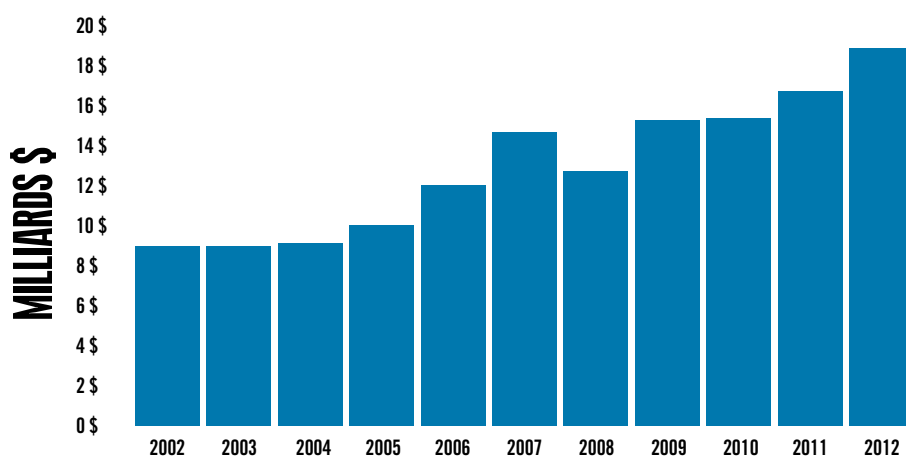
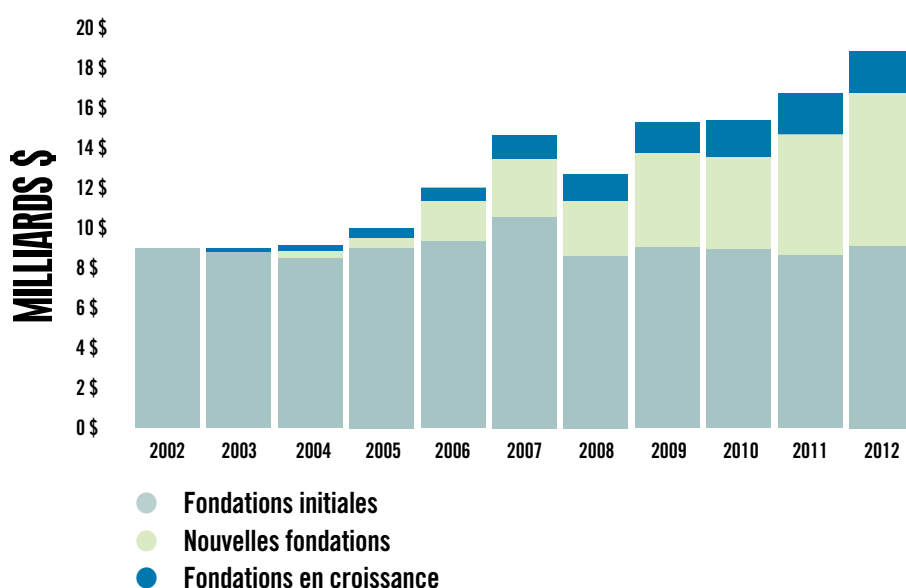


FIGURE 4

Valeur totale de l'actif des fondations initiales, des nouvelles fondations et des fondations ayant enregistré une croissance, dans la catégorie des principales fondations donatrices (2002 à 2012)



## VARIATION DANS LE TEMPS

Au cours des dix dernières années, la valeur totale de l'actif détenu par les principales fondations (selon l'actif) a plus que doublé, passant d'un peu plus de 8,8 milliards de dollars en 2002 à 18,7 milliards en 2012 (voir la figure 3)<sup>7</sup>. À partir de 2003 la valeur de l'actif a augmenté de manière constante. La seule grande rupture de cette tendance a été enregistrée en 2008, apparemment en raison de la crise financière mondiale.

L'augmentation de l'actif total s'explique en grande partie par le nombre important de nouvelles fondations créées depuis 2002. Un peu plus du cinquième des fondations faisant actuellement partie du groupe des principales fondations selon l'actif (32 de 150) entrent dans cette catégorie. Prises ensemble, elles représentent 41 % de l'actif total actuellement détenu par les principales fondations selon l'actif (voir la figure 4). Les plus importantes nouvelles fondations sont la MasterCard Foundation (fondée en 2006) et la Li Ka Shing (Canada) Foundation (fondée en 2005). Au total, 6 des 31 fondations ayant déclaré un actif de 100 millions de dollars ou plus en 2012 ont été créées depuis 2002.

Le quart des fondations qui composent actuellement le groupe des principales fondations selon l'actif (37 de 150) existaient déjà en 2002 et se sont classées dans cette catégorie en raison de l'augmentation de la valeur de leur actif. Prises ensemble, ces fondations dont la valeur de l'actif a augmenté détiennent 12 % de l'actif total actuel des principales fondations.

Les autres 81 principales fondations selon l'actif font partie de ce groupe de manière



assez constante depuis 2002. Prises ensemble, ces fondations détiennent 47 % de l'actif des principales fondations. Alors que les nouvelles fondations et les fondations ayant enregistré une croissance sont à l'origine d'une bonne part de l'augmentation de l'actif depuis 2002, les membres constants du groupe ont également contribué à cette augmentation. En dollars constants, l'actif de ces fondations a augmenté de près de 25 %, passant de 7,1 milliards de dollars en 2002 à 8,8 milliards en 2012.

## RÉPARTITION GÉOGRAPHIQUE

Près des trois quarts (73 %) des principales fondations selon l'actif sont situées en Ontario ou au Québec (voir la figure 5). Prises ensemble, elles détiennent près des neuf dixièmes (88 %) de l'actif total des principales fondations donatrices. Environ le quart des principales fondations selon l'actif (23 %) sont sises en Colombie-Britannique ou en Alberta et détiennent un peu plus d'un dixième de l'actif total. Cinq pour cent des principales fondations selon l'actif sont situées dans la région des Prairies et la région de l'Atlantique, et elles détiennent 2 % de l'actif total.

FIGURE 5

Répartition des principales fondations donatrices et de la valeur de leur actif par région (2012)

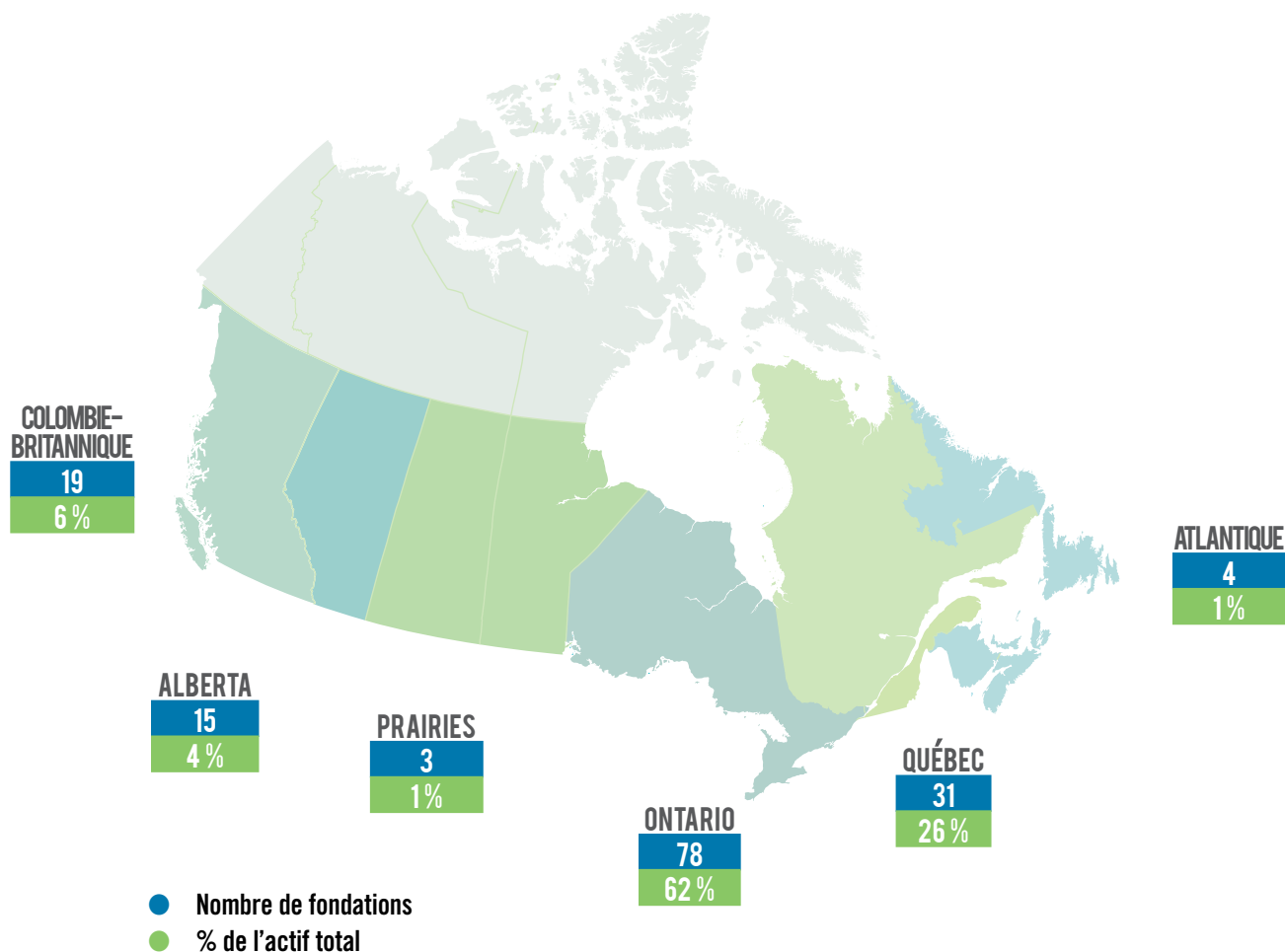


TABLEAU 2

Nombre de principales fondations donatrices et pourcentage de l'actif total détenu par ces fondations, par région, de 2002 à 2012

Année	C.-B.		AB		PR		ON		QC		AT	
	Nbre de fond.	% de l'actif	Nbre de fond.	% de l'actif	Nbre de fond.	% de l'actif	Nbre de fond.	% de l'actif	Nbre de fond.	% de l'actif	Nbre de fond.	% de l'actif
2002	14	5 %	16	9 %	5	3 %	71	37 %	39	45 %	5	2 %
2003	14	6 %	16	8 %	6	3 %	71	37 %	39	44 %	4	1 %
2004	17	10 %	15	7 %	6	3 %	70	37 %	39	42 %	3	1 %
2005	18	10 %	15	7 %	6	3 %	72	39 %	36	40 %	3	1 %
2006	14	8 %	13	6 %	6	2 %	80	48 %	33	34 %	4	1 %
2007	19	9 %	17	6 %	7	2 %	72	52 %	33	31 %	2	1 %
2008	22	10 %	19	7 %	6	2 %	71	51 %	30	28 %	2	1 %
2009	18	8 %	16	6 %	6	2 %	76	57 %	31	27 %	3	1 %
2010	17	7 %	14	6 %	5	2 %	78	56 %	32	28 %	4	1 %
2011	18	6 %	14	5 %	4	1 %	79	61 %	31	26 %	4	1 %
2012	19	6 %	15	4 %	3	1 %	78	62 %	31	26 %	4	1 %

La répartition géographique des principales fondations donatrices selon l'actif a changé de façon importante au cours de la dernière décennie. Depuis 2002, le nombre de principales fondations donatrices selon l'actif au Québec est passé de 39 au nombre actuel de 31 (voir le tableau 2). Pendant la même période, le nombre de principales fondations donatrices selon l'actif en Ontario est passé d'un peu plus de 70 au nombre actuel de 78. Pour les autres régions du pays, les tendances ne sont pas aussi marquées.

Entre 2002 et 2012, la part de l'actif total des principales fondations qui est détenue par des fondations de l'Ontario est passée de 37 % à 62 %. Alors que la valeur absolue de l'actif détenu par les principales fonda-

tions du Québec, de l'Alberta et des Prairies a augmenté pendant cette période (par exemple, l'actif total des principales fondations du Québec est passé de 3,9 milliards de dollars en 2002 à 4,8 milliards de dollars en 2012), la part de l'actif total des principales fondations de chaque région a baissé pendant la même période. En grande partie, ces changements géographiques peuvent s'expliquer par la création de nouvelles grandes fondations depuis 2002. Des six très grandes fondations (c.-à-d., dont l'actif était supérieur à 100 millions de dollars en 2012) ayant été créées depuis 2002, cinq sont situées en Ontario, y compris les deux plus grandes : la MasterCard Foundation et la Li Ka Shing (Canada) Foundation.

FIGURE 6

Actif des principales fondations communautaires en pourcentage de l'actif total détenu par les fondations communautaires (2012)



## FONDATIONS COMMUNAUTAIRES SELON L'ACTIF

En 2012, les dix principales fondations communautaires ont déclaré au total un actif d'un peu moins de 2,8 milliards de dollars (voir la figure 6). Cela représente 82 % de l'actif total détenu par les fondations communautaires (3,4 milliards de dollars) et 6 % de l'actif total de l'ensemble des fondations publiques et privées.

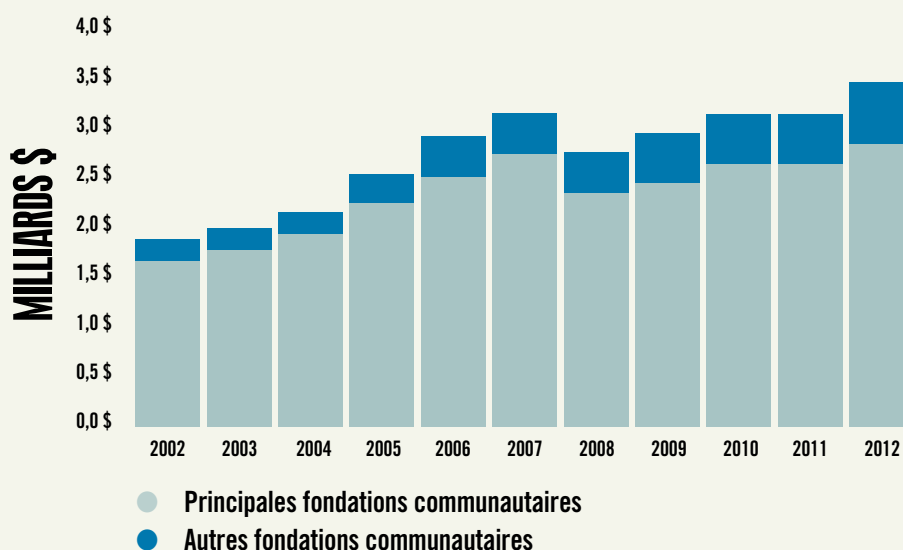
À partir de 2002, l'actif total des principales fondations communautaires a augmenté de 73 %, passant de 1,6 à 2,8 milliards de dollars (voir la figure 7). Bien qu'il s'agisse d'une augmentation importante, elle demeure inférieure à la croissance de l'actif des plus petites fondations communautaires au cours de la même période. L'actif total des plus petites fondations communautaires a plus que triplé, passant de 166 millions de dollars en 2002 à 604 millions de dollars en 2012. L'impact net de cette augmentation est que le pourcentage de l'actif total des fondations communautaires détenu par des organismes plus petits a augmenté de manière stable, passant de 9 % en 2002 à 18 % aujourd'hui.

Le groupe des principales fondations communautaires selon l'actif ne semble pas avoir changé de manière importante au cours de la dernière décennie. Huit des dix fondations communautaires ayant les actifs les plus élevés font partie de ce groupe depuis 2002. Les deux autres fondations communautaires sont entrées dans ce groupe depuis 2002 en raison de l'augmentation de leur actif (il ne s'agit donc pas de nouvelles fondations).

La moitié des plus grandes fondations communautaires sont situées dans l'Ouest canadien (deux en Colombie-Britannique, deux en Alberta et une au Manitoba), alors que l'autre moitié se répartit entre l'Ontario (4) et le Québec (1). Les principales fondations communautaires de l'Ouest canadien, qui figurent parmi les plus anciennes fondations communautaires du Canada, détiennent un peu plus des quatre cinquièmes (81 %) de l'actif total des principales fondations communautaires.

FIGURE 7

Répartition de l'actif total des fondations communautaires (2002 à 2012)



## PRINCIPALES FONDATIONS DONATRICES SELON LA VALEUR DES DONS

En 2012, les 150 plus grandes fondations donatrices selon la valeur des dons ont déclaré avoir versé à des donataires reconnus la somme totale approximative de 966 millions de dollars<sup>8</sup>. Cela correspond à un peu moins des trois-cinquièmes de la valeur totale des dons effectués par les fondations donatrices (57 % de 1,7 milliard de dollars) et à tout juste un peu plus d'un cinquième des dons effectués par l'ensemble des fondations publiques et privées (22 % de 4,4 milliards de dollars (voir la figure 8).

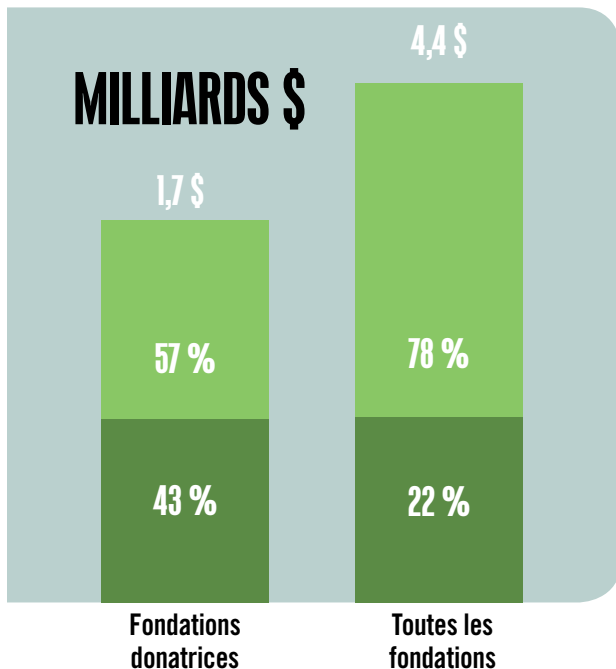
La plupart des principales fondations selon la valeur des dons<sup>9</sup> (118 de 150) sont des fondations privées. Environ la moitié d'entre elles (72) se classent également parmi les principales fondations selon l'actif (c.-à-d., qu'elles appartiennent au groupe des 150 plus grandes fondations donatrices selon l'actif). Les deux tiers des principales fondations selon la valeur des dons (99 de 150) appartiennent à cette catégorie depuis 2002. Trente-huit d'entre elles n'existaient pas avant 2002, alors que les 61 autres sont entrées dans cette catégorie en déplaçant certaines qui s'étaient classées jusque-là parmi les 150 principales fondations<sup>10</sup>.

En 2012, les huit fondations ayant déclaré des dons de 20 millions de dollars ou

plus sont à l'origine de 28 % de la valeur totale des dons effectués par les principales fondations selon la valeur des dons (voir la figure 9). La valeur des dons des dix-huit fondations suivantes s'est établie entre 8 millions de dollars et un peu moins de 20 millions, ce qui représente un peu moins du quart (23 %) des dons. À l'autre extrémité de l'échelle, un peu plus de la moitié des principales fondations selon la valeur des dons (83) avaient versé moins de 4 millions de dollars chacune en dons, et représentaient ensemble une proportion de 24 % des dons des principales fondations selon la valeur des dons. Bien que le gros de la valeur totale des dons provienne d'un petit nombre de grandes fondations donatrices, les dons sont beaucoup moins concentrés que les actifs. En ce qui a trait à l'ampleur des actifs, six organisations détenaient à elles seules près de la moitié (49 %) de l'actif total détenu par les principales fondations donatrices.

FIGURE 8

Valeur des dons des principales fondations donatrices en pourcentage de la valeur totale des dons des fondations donatrices et des fondations de toutes catégories (2012)



- Autres fondations
- Plus grandes fondations donatrices

## VARIATION DANS LE TEMPS

Si l'on tient compte d'un petit nombre de dons exceptionnels, la valeur totale des dons des principales fondations selon la valeur des dons semble avoir augmenté de façon générale depuis 2004 (voir la figure 10). Cependant, si ces dons exceptionnels sont exclus du calcul, la valeur totale des dons a en réalité baissé d'environ 7 % entre 2002 et 2004, probablement en raison de la chute des marchés boursiers enregistrée après 2001. Entre 2004 et 2008, la valeur des dons a augmenté d'environ 27 % (de 558 millions à 710 millions de dollars), avant de baisser légèrement pendant la crise économique mondiale<sup>11</sup>. De 2010 à 2012, la valeur des dons a fortement augmenté.

8 Il est à noter que les principales fondations communautaires ont été analysées séparément. Les résultats de cette analyse sont présentés dans l'encadré intitulé *Principales fondations communautaires selon la valeur des dons*.

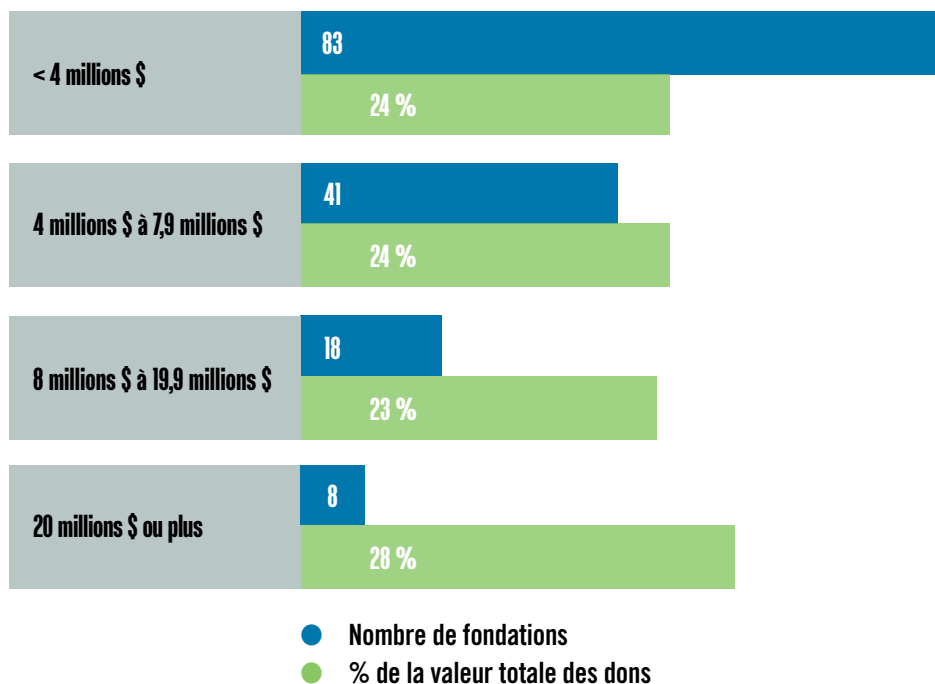
9 L'expression « principales fondations selon la valeur des dons » renvoie au groupe des 150 plus grandes fondations donatrices selon la valeur totale des dons versés à des donataires reconnus.

10 La liste de 2012 des 150 principales fondations donatrices selon la valeur des dons versés à des donataires reconnus est présentée à l'Annexe C.

11 Tous les montants en dollars ont été ajustés en fonction de l'inflation et sont exprimés en dollars constants de 2012.

FIGURE 9

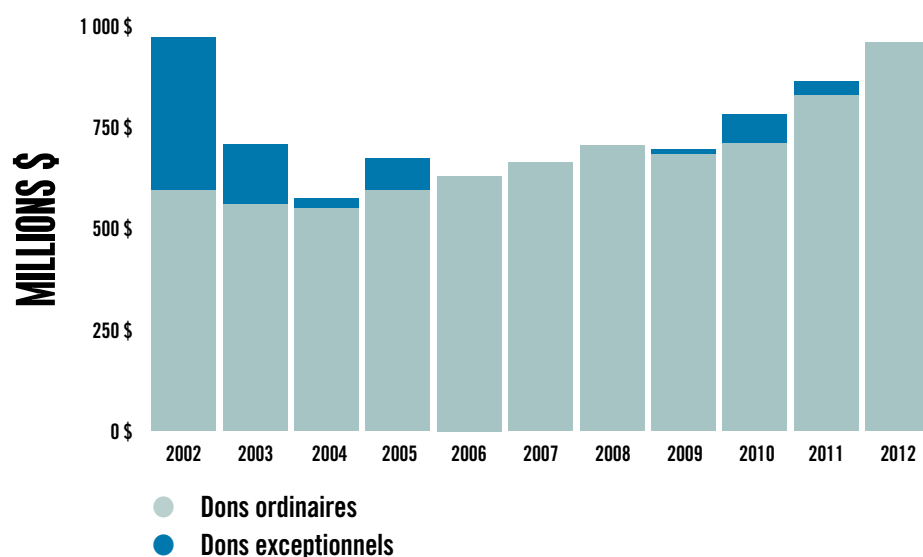
Répartition des principales fondations donatrices selon la catégorie de valeur des dons (2012)



Les « dons exceptionnels » mentionnés précédemment sont des sommes versées par une fondation donnée, pendant une année donnée, qui sont exceptionnellement élevées pour la fondation en question et, dans certains cas, qui ont été versées dans des circonstances inhabituelles. Par exemple, en 2002, quatre fondations ont effectué ensemble des dons totalisant approximativement 380 millions de dollars (correspondant à 39 % de la valeur totale des dons versés cette année-là). Trois d'entre elles semblent avoir liquidé leurs avoirs avant de renoncer à leur enregistrement ou de devenir inactives, tandis que la quatrième a versé une somme beaucoup plus élevée qu'elle n'en avait l'habitude. Une tendance semblable a été observée en 2003. Au total, entre 2002 et 2012, l'analyse a permis de relever quatorze cas de fondations ayant déclaré des dons annuels supérieurs à 10 millions de dollars qui semblent avoir été faits dans le but de liquider l'ensemble des actifs de la fondation ou qui sont exceptionnellement élevés pour la fondation les ayant faits.

FIGURE 10

Valeur totale des dons des principales fondations donatrices – dons ordinaires et dons exceptionnels, de 2002 à 2012



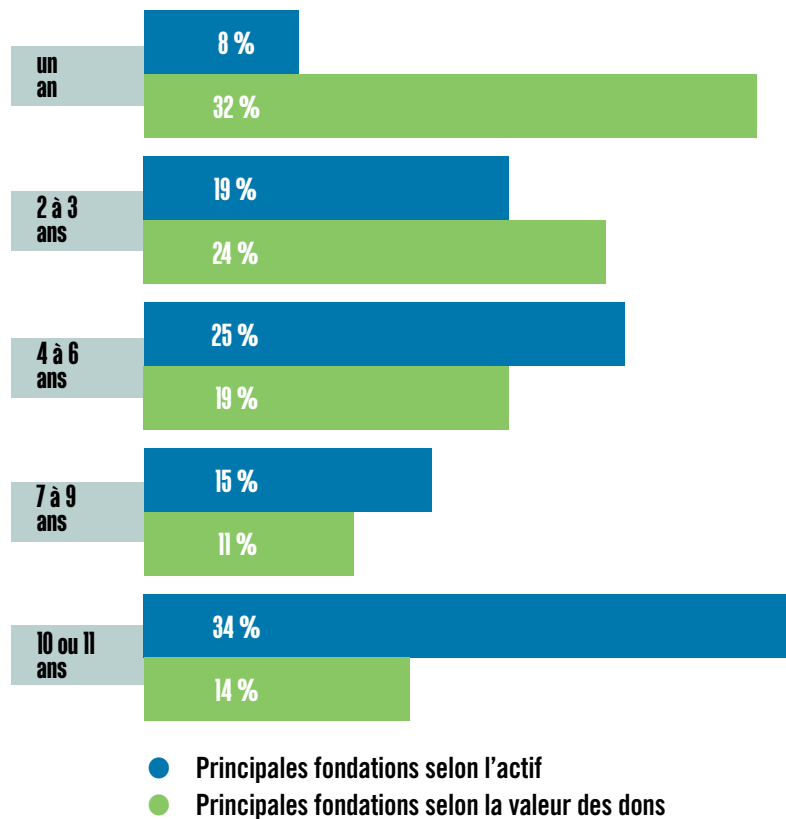
La composition du groupe des principales fondations selon la valeur des dons est beaucoup plus fluide que le groupe des principales fondations selon l'actif, ce qui s'explique probablement par la discrétion exercée par les fondations sur les montants qu'elles versent chaque année. Trois cent quatre-vingt-neuf fondations individuelles ont fait partie du groupe des principales fondations selon la valeur des dons à un certain moment entre 2002 et 2012. Près du tiers (32 %) se sont classées dans cette catégorie pendant seulement une année, comparativement à moins d'un dixième des principales fondations selon l'actif (voir la figure 11). À l'autre extrémité de l'échelle, seulement 14 % des principales fondations selon la valeur des dons ont fait partie de cette catégorie pendant 10 ans ou plus, comparativement à 34 % pour la catégorie des principales fondations selon l'actif. En ce qui a trait aux variations d'année en année, entre 2002 et 2012, environ 15 fondations sont entrées dans le groupe des principales fondations selon la valeur des dons et 15 fondations en sont sorties chaque année. Environ 10 fondations ont appartenu à cette catégorie pendant une année seulement (c.-à-d., qu'elles sont entrées dans le groupe et en sont sorties au cours de la même année). Les 110 fondations qui restent ont continué de faire partie du groupe des principales fondations selon la valeur des dons d'une année à l'autre.

## RÉPARTITION GÉOGRAPHIQUE

À l'heure actuelle, plus de la moitié des principales fondations selon la valeur des dons (84 de 150) sont situées en Ontario, alors qu'on en retrouve environ un sixième (26) au Québec (voir la figure 12). Un cinquième des fondations sont sises soit en Colombie-Britannique (19), soit en Alberta (12). Contrairement à la classification selon l'actif, la répartition géographique de la valeur totale des dons suit normalement d'assez près la répartition géographique des fondations. Par exemple, un peu plus de la moitié des principales fondations sont situées en Ontario et représentent 59 % de

FIGURE 11

Répartition des principales fondations donatrices selon l'actif et selon la valeur des dons en fonction de la période pendant laquelle elles ont appartenu à ces groupes



la valeur totale des dons effectués par les principales fondations. De manière semblable, 17 % des principales fondations sont situées au Québec et sont responsables du versement de 16 % des dons.

Il est difficile d'établir des tendances claires à long terme en ce qui a trait à l'emplacement des principales fondations selon la valeur des dons. Au cours de la dernière décennie, leur nombre semble avoir légèrement augmenté en Colombie-Britannique, alors qu'il aurait plutôt baissé dans les régions de l'Atlantique et des Prairies (voir le tableau 3). Dans le court terme (c.-à-d., de 2011 à 2012), le changement le plus marqué a été une forte augmentation du nombre de grandes fondations situées en Ontario. Ce changement sem-

ble principalement attribuable au fait que des fondations plus petites entrent pour la première fois dans le groupe des principales fondations selon la valeur des dons.

Les tendances géographiques à long terme sont quelque peu plus faciles à observer si l'on se penche sur la valeur des dons. Au cours de la dernière décennie, le pourcentage de la valeur totale des dons des principales fondations de l'Ontario et de la Colombie-Britannique a augmenté de façon importante. En dollars constants, la valeur des dons effectués par les plus grandes fondations de l'Ontario et de la Colombie-Britannique a plus ou moins doublé entre 2002 et 2012.

FIGURE 12

Répartition des principales fondations selon la valeur des dons et valeur totale des dons par région (2012)

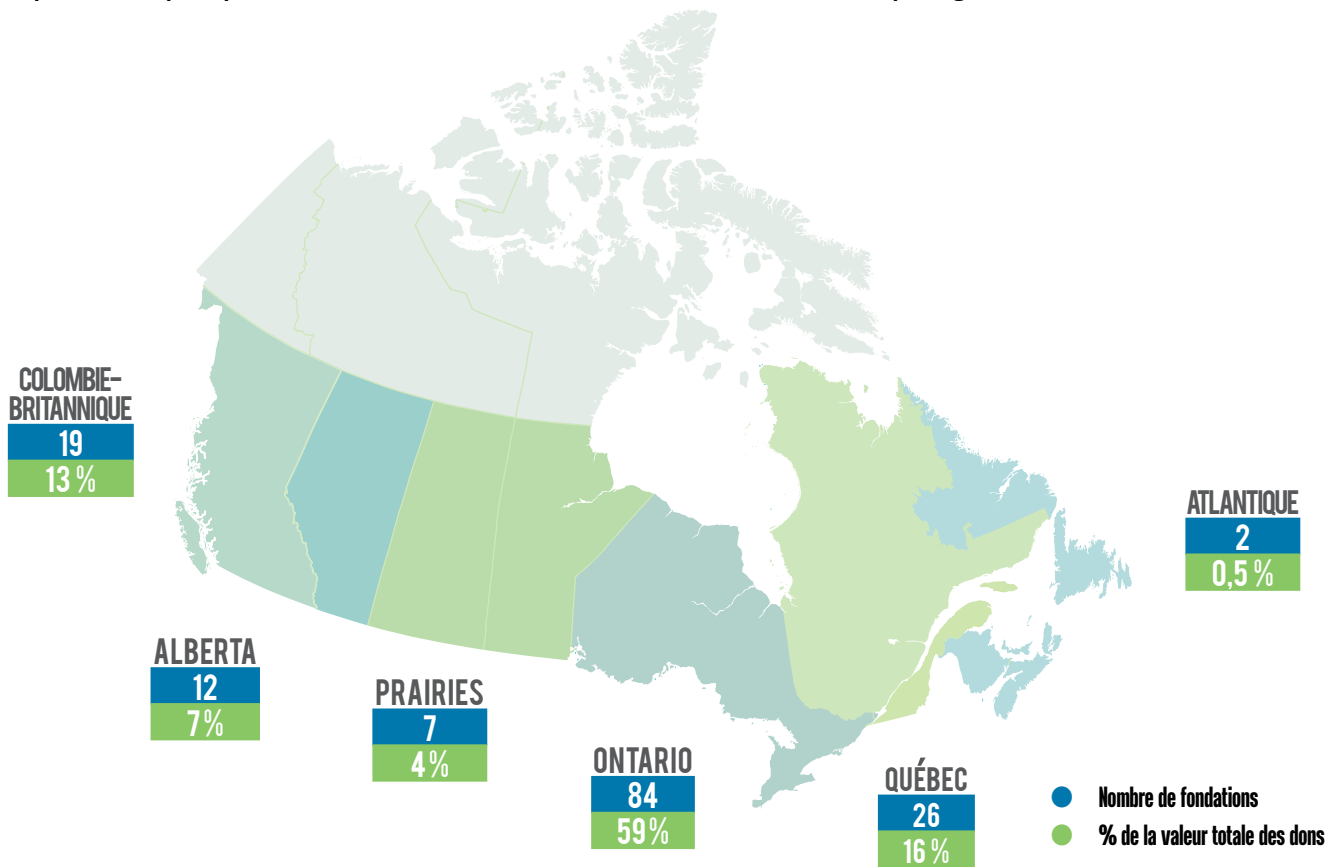


TABLEAU 3

Nombre de principales fondations donatrices selon la valeur des dons et pourcentage de la valeur totale des dons versés par celles-ci par région (2002 à 2012)

Année	C.-B.		AB		PR		ON		QC		AT	
	Nbre de fond.	% des dons	Nbre de fond.	% des dons	Nbre de fond.	% des dons	Nbre de fond.	% des dons	Nbre de fond.	% des dons	Nbre de fond.	% des dons
2002	14	7 %	14	10 %	11	5 %	71	43 %	34	33 %	6	4 %
2003	12	6 %	14	9 %	10	4 %	73	47 %	37	32 %	4	2 %
2004	15	9 %	15	10 %	8	4 %	75	47 %	33	27 %	4	2 %
2005	17	11 %	17	10 %	10	5 %	74	48 %	30	26 %	2	1 %
2006	19	13 %	17	9 %	10	5 %	74	46 %	27	25 %	3	1 %
2007	15	11 %	15	8 %	8	3 %	77	51 %	31	26 %	4	1 %
2008	21	14 %	20	10 %	6	3 %	70	48 %	30	24 %	3	1 %
2009	21	14 %	18	9 %	8	4 %	77	53 %	26	21 %	0	0 %
2010	20	11 %	15	8 %	7	3 %	75	55 %	32	22 %	1	0,4 %
2011	19	11 %	14	10 %	8	3 %	72	54 %	32	19 %	5	3 %
2012	19	13 %	12	7 %	7	4 %	84	59 %	26	16 %	2	0,5 %

## DONS VERSÉS PAR LES PRINCIPALES FONDATIONS DONATRICES

En 2011<sup>12</sup>, les fondations donatrices ont déclaré avoir fait un peu plus de 8 700 dons d'une valeur de 5 000 \$ ou plus. De manière générale, un petit nombre de dons très importants représentent près de la moitié de la valeur totale des dons. Un peu plus de 100 dons de 1,5 million de dollars ou plus équivalaient à 45 % de la valeur totale des dons, et près de 400 dons d'entre 250 000 \$ et 1 499 999 \$ équivalaient à 27 % de la valeur totale des dons (voir la figure 13). Pris ensemble, ces dons de 250 000 \$ ou plus représentent un peu plus de 5 % du nombre total des dons, mais plus des deux tiers de leur valeur totale. Près des trois quarts des dons étaient des dons

de moins de 35 000 \$ chacun. Ces dons représentent un dixième de la valeur totale.

En 2011, le don individuel moyen était d'un peu plus de 95 000 \$, alors que la valeur médiane<sup>13</sup> des dons était de 15 000 \$ (voir le tableau 4). Depuis 2009, la valeur moyenne des dons individuels a augmenté d'approximativement 25 %, passant d'un peu plus de 76 000 \$ à un peu plus de 95 000 \$. En parallèle, une augmentation correspondante de la valeur médiane des dons a été enregistrée, laquelle est passée de 12 500 \$ à 15 000 \$, ce qui représente une augmentation d'un cinquième. Il est intéressant de noter que le pourcentage de la valeur totale des dons qui correspond au petit nombre de dons de 1,5 million de dollars ou plus a augmenté de 34 % à 45 % pendant la même période. Dans leur ensemble, ces données indiquent que la valeur habituelle des dons a augmenté de façon

**TABLEAU 4**

**Valeur moyenne et valeur médiane des dons des principales fondations donatrices, de 2009 à 2011**

	DON MOYEN	DON MÉDIAN
2009	76 300 \$	12 500 \$
2010	91 800 \$	15 000 \$
2011	95 100 \$	15 000 \$

importante entre 2009 et 2011, en particulier en ce qui concerne les dons très élevés.

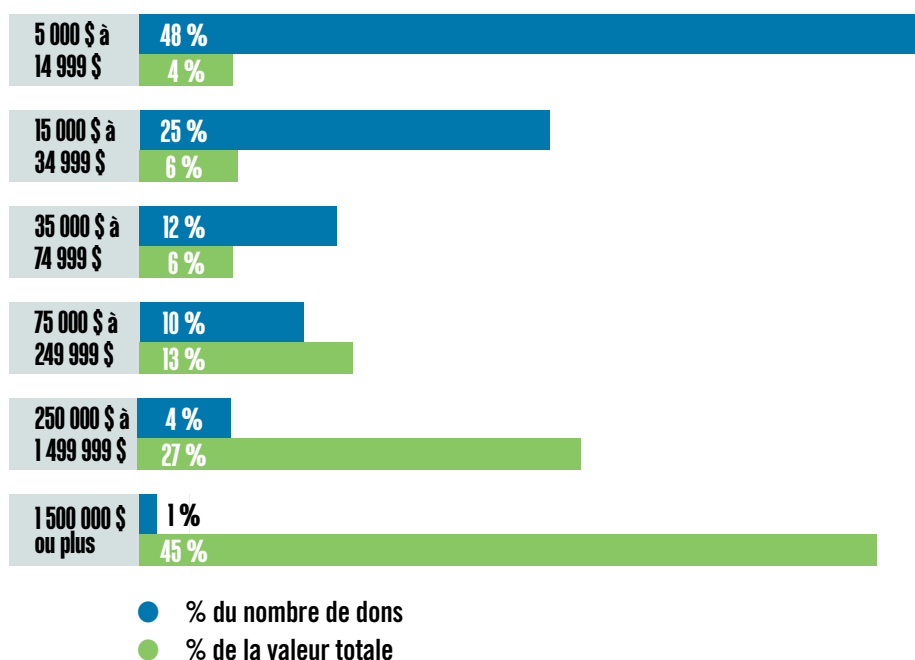
## CHAMPS D'INTERVENTION

Les fondations donatrices soutiennent une panoplie de champs d'intervention<sup>14</sup>. En 2011, la vaste majorité des plus grandes fondations selon la valeur des dons ont soutenu des donataires reconnus<sup>15</sup> œuvrant dans le domaine de l'éducation et de la recherche (86 %), de la santé (78 %) et des services sociaux (78 %) (voir la figure 14). Plus de la moitié ont versé des dons dans le domaine des arts et de la culture (59 %), des activités internationales (57 %) ou de la religion (57 %). Un peu moins de la moitié ont soutenu des donataires œuvrant dans le domaine du développement et du logement (45 %), de la bienfaisance et du bénévolat (41 %), des sports et des loisirs (39 %) et du droit, de la défense des intérêts et de la politique (36 %). Les principales fondations sont moins nombreuses à avoir fait des dons à des organismes environnementaux (28 %) ou à des organismes gouvernementaux (15 %).

Certains champs d'intervention ont reçu beaucoup plus de soutien que d'autres. En ce qui concerne la valeur totale des

**FIGURE 13**

**Répartition du nombre et de la valeur totale des dons des principales fondations donatrices selon le montant, 2011**



12 La dernière année pour laquelle des données sur les dons individuels sont disponibles. Dans le présent rapport, une analyse détaillée des dons a été réalisée pour 2009, 2010 et 2011.

13 La valeur médiane, sur le plan mathématique, correspond au point situé « au milieu » de l'échelle. Si les 8 700 dons étaient classés du plus petit au plus grand, le don numéro 4 350 aurait une valeur de 15 000 \$.

14 Une brève description de chaque domaine d'activité est fournie à l'Annexe D.

15 Selon la Loi de l'impôt sur le revenu, les donataires reconnus sont des organismes qui peuvent recevoir des dons d'organismes de bienfaisance enregistrés.



FIGURE 14

Pourcentage des principales fondations donatrices versant des dons dans les différents champs d'intervention (2011)

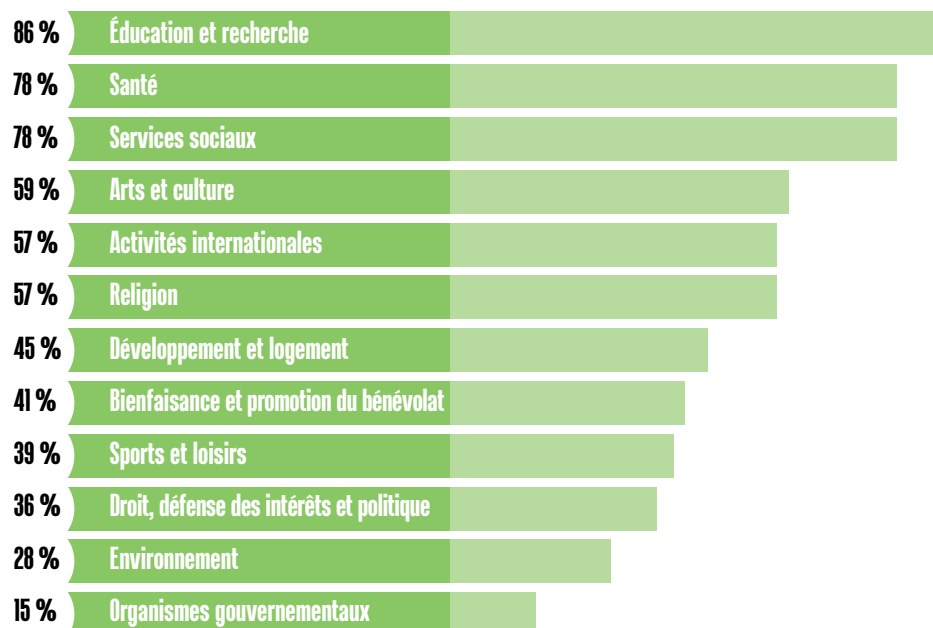
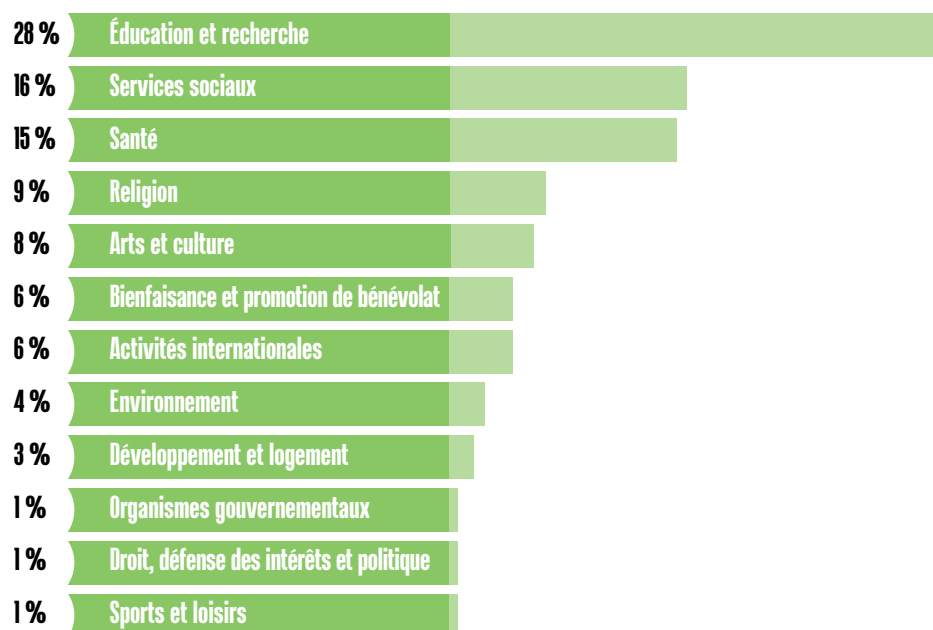


FIGURE 15

Pourcentage de la valeur totale des dons des principales fondations donatrices par sous-secteur (2011)



dons, champ d'intervention de l'éducation et de la recherche (28 %) a reçu de loin le soutien le plus élevé de la part des principales fondations selon la valeur des dons. Viennent ensuite les champs d'intervention des services sociaux (16 %) et de la santé (15 %) (voir la figure 15). Les champs d'intervention les moins soutenus sont ceux du droit, de la défense des intérêts et de la politique (1 %), des sports et des loisirs (1 %) et des organismes gouvernementaux (1 %).

Il est difficile d'établir avec exactitude les tendances en raison de la période relativement brève (2009 à 2011) pour laquelle des données sur les dons sont actuellement disponibles. Cependant, les changements les plus significatifs pendant cette période comprennent une diminution de la proportion des principales fondations (selon la valeur des dons) effectuant des dons destinés au développement et au logement (54 % en 2009 contre 45 % en 2011) et à l'environnement (32 % en 2009 contre 28 % en 2011). À l'inverse, le pourcentage des principales fondations (selon la valeur des dons) qui font des dons aux organismes de bienfaisance et de promotion du bénévolat a augmenté, passant de 35 % en 2009 à 41 % en 2011. Toutefois, alors qu'on note une variation de la proportion des principales fondations (selon la valeur des dons) qui appuient ces champs d'intervention, la répartition générale des dons entre les champs d'intervention a été assez constante et ne présente pas de variations majeures.

## RÉPARTITION GÉOGRAPHIQUE

Les principales fondations (selon la valeur des dons) privilégient les régions les plus peuplées dans leurs programmes de dons. En 2011, près de neuf principales fondations sur dix (87 %) ont fait au moins un don à un donataire reconnu de l'Ontario (voir la figure 16). Deux tiers des fondations ont quant à elles soutenu des donataires du Québec (66 %) alors que plus de la moitié ont versé des dons à des organismes de la Colombie-Britannique (55 %). Environ le tiers des principales fondations ont soutenu des donataires dans d'autres régions du pays, et un cinquième des fondations ont versé des contributions à des donataires reconnus à l'extérieur du Canada.

FIGURE 16

Pourcentage des principales fondations (selon la valeur des dons) versant des dons à des donataires dans chaque région (2011)

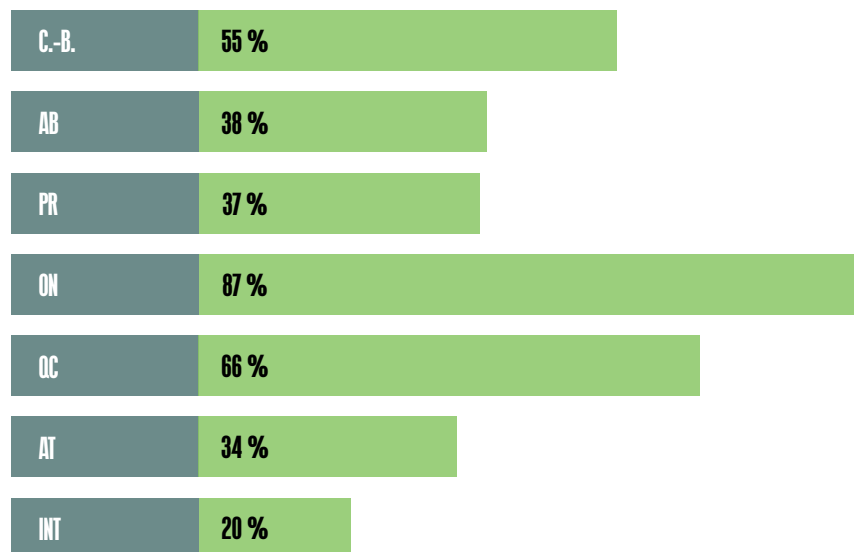


FIGURE 17

Pourcentage de la valeur totale des dons par région des principales fondations selon la valeur des dons, 2011

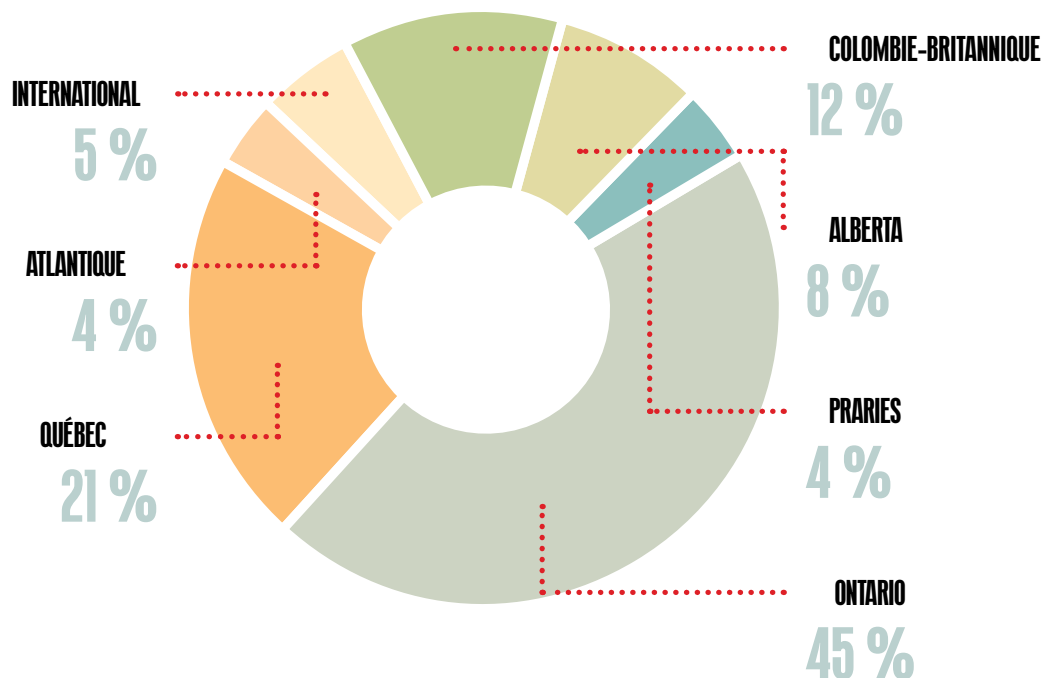
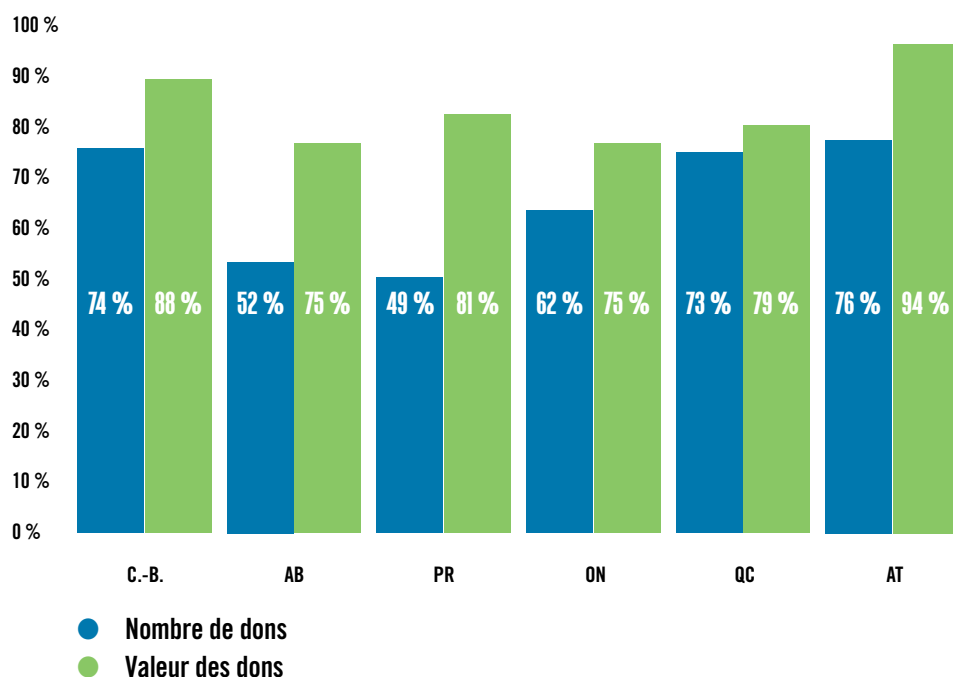


FIGURE 18

Pourcentage du nombre total de dons et de la valeur des dons versés dans la région d'origine des principales fondations selon la valeur des dons, 2011



Si l'on se penche sur la répartition régionale des dons selon leur valeur, le tableau est quelque peu différent. La majorité des dons continuent de cibler l'Ontario et le Québec, les organismes de l'Ontario ayant reçu un peu moins de la moitié de la valeur totale des dons (45 %) alors que le Québec en a reçu à peu près un cinquième (21 %) (voir la figure 17). Les organismes de la Colombie-Britannique ne se classent pas aussi favorablement, n'ayant reçu qu'un huitième (12 %) de la valeur totale des dons. Les donataires reconnus de l'Alberta ont reçu environ 8 % de la valeur totale des dons, et ceux des Prairies, de la région de l'Atlantique et de l'extérieur du Canada ont reçu respectivement environ un vingtième du soutien total.

Bien que la plupart des principales fondations (selon la valeur des dons) versent au moins quelques dons à l'extérieur de leur région d'origine, la plupart y concentrent le gros de leur soutien. En 2011, les principales fondations (selon la valeur des dons) ont versé en moyenne 72 % des dons dans leur propre région, ce qui correspond à 78 % de la valeur totale des dons. En ce qui a trait au nombre de dons effectués, les principales fondations (selon la valeur des dons) situées dans la région de l'Atlantique (76 %), en Colombie-Britannique (74 %) et au Québec (73 %) étaient les plus susceptibles de faire des dons dans leur région d'origine, alors que les fondations de l'Alberta (52 %) et des Prairies (49 %) avaient davantage tendance à soutenir plusieurs régions (voir la

figure 18). En ce qui a trait à la valeur des dons, les principales fondations (selon la valeur des dons) de l'Atlantique (94 %) et de la Colombie-Britannique (88 %) ont effectué le plus grand nombre de dons, en pourcentage, dans leur propre région, alors que les fondations de l'Ontario (75 %) et de l'Alberta (75 %) sont celles qui ont le moins soutenu leur région d'origine.

Le pourcentage moyen du nombre de dons et de la valeur totale des dons octroyés dans les régions d'origine des fondations semble augmenter légèrement. En 2009, les principales fondations avaient versé 68 % de leurs dons et 72 % de la valeur de ces dons dans leur région d'origine (contre 72 % et 78 % en 2011).

FIGURE 19

Valeur totale des dons versés par les principales fondations communautaires selon la valeur des dons, de 2002 à 2012

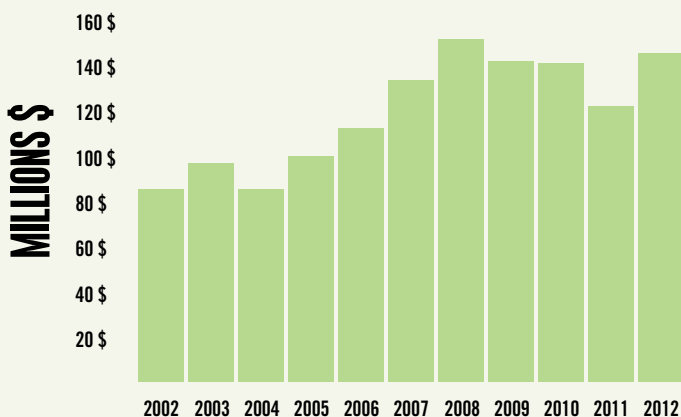


FIGURE 20

Pourcentage de la valeur totale des dons des principales fondations communautaires par sous-secteur (2011)



## FONDATIONS COMMUNAUTAIRES SELON LA VALEUR DES DON

Les dix plus grandes fondations communautaires ont déclaré des dons totalisant 147 millions de dollars en 2012. Cela équivalait à 88 % de la valeur des dons effectués par les fondations communautaires (168 millions de dollars) et à 3 % de la valeur totale des dons effectués par l'ensemble des fondations publiques et privées (4,4 milliards de dollars). Tout comme la répartition de l'actif, le pourcentage de la valeur totale des dons versés par les dix principales fondations communautaires a diminué au cours de la dernière décennie (après avoir culminé à 92 % en 2002).

En dollars constants, la valeur totale des dons effectués par les principales fondations communautaires (selon la valeur des dons) a augmenté de 71 %, passant de 86 millions de dollars en 2002 à la somme de 147 millions en 2012 (voir la figure 19). Grosso modo, les dons des principales fondations communautaires semblent avoir subi davantage l'impact des récentes fluctuations économiques que les dons des principales fondations donatrices. Entre 2008 et 2011, la valeur des dons effectués par les principales fondations communautaires a baissé d'approximativement 20 % (toutefois, les dons ont fortement augmenté en 2012, se hissant presque au sommet atteint en 2008). Cette différence peut cependant s'expliquer en grande partie par le fait que la composition du groupe des principales fondations communautaires (selon la valeur des dons) est demeurée très stable au cours de la décennie précédente. Neuf des dix principales fondations communautaires font partie de ce groupe depuis 2002<sup>16</sup>, ce qui signifie que, contrairement aux fondations donatrices, il n'y a pas eu de nouvelles fondations ayant remplacé dans le classement les fondations dont les dons avaient diminué.

Six des principales fondations communautaires (selon la valeur des dons) sont situées dans l'Ouest canadien — deux en Colombie-Britannique, deux en Alberta, une à la Saskatchewan et une au Manitoba. Les quatre autres sont sises en Ontario. Sur le plan de la valeur des dons, les proportions les plus élevées ont été enregistrées pour la Colombie-Britannique (38 %), l'Alberta (28 %) et l'Ontario (20 %).

Les principales fondations communautaires (selon la valeur des dons) ont tendance à soutenir un vaste éventail de champs d'intervention. En 2011, pratiquement tous ceux-ci ont reçu du soutien de chacune des dix principales fondations communautaires. Les seules exceptions sont le champ d'intervention de la bienfaisance et de la promotion du bénévolat (soutenu par neuf fondations sur dix) et les organismes gouvernementaux (soutenu par cinq fondations sur dix). Sur le plan monétaire, les sommes les plus élevées versées par les principales fondations communautaires (selon la valeur des dons) sont allées aux services sociaux (24 % de la valeur totale des dons) et aux organismes du sous-secteur de l'éducation et de la recherche (22 %) (voir la figure 20). Une tranche additionnelle de 13 % a été destinée aux organismes du secteur des arts et de la culture, de 10 % pour la santé et de 9 % pour l'environnement. Les niveaux de soutien les plus bas ont été enregistrés pour les domaines suivants : bienfaisance et promotion du bénévolat (2 %), droit, défense des intérêts et politique (1 %) et sports et loisirs (1 %).

16 Une de ces neuf fondations ne s'est pas classée parmi les dix principales fondations en 2009.

# ANNEXES

## ANNEXE A MÉTHODOLOGIE DE RECHERCHE ET QUALITÉ DES DONNÉES

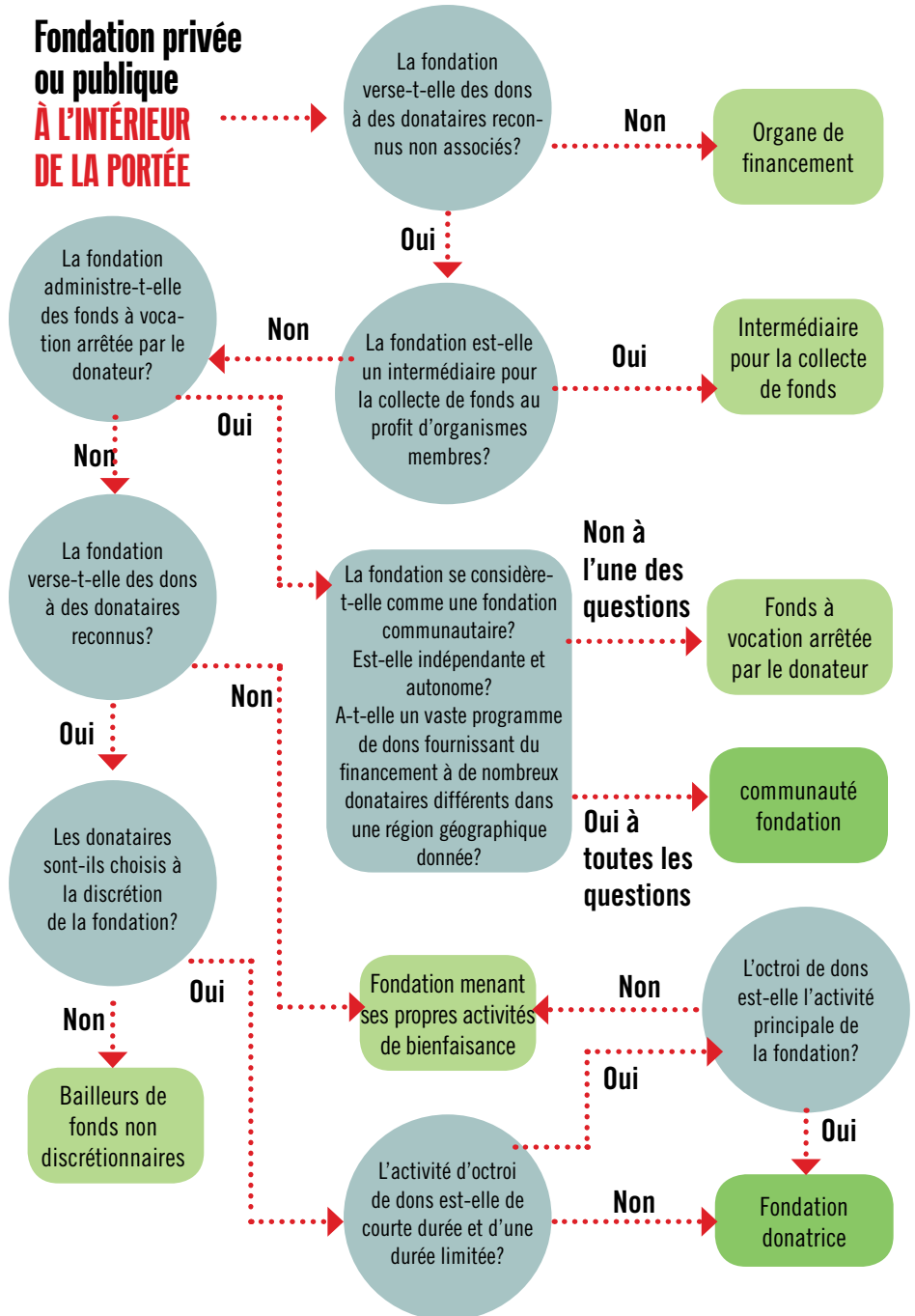
La présente étude est fondée sur les renseignements tirés des formulaires T3010 *Déclaration de renseignements des organismes de bienfaisance enregistrés* et T1236 *Feuille de travail – donataires reconnus* ayant été soumis par les principales fondations donatrices et fondations communautaires, ainsi que sur les données de l'outil de financement en ligne « Connexion subvention » d'Imagine Canada. L'analyse a porté sur les données relatives aux principales fondations selon l'actif et selon la valeur des dons qui ont été rassemblées au moyen des formulaires T3010 sur une période de onze ans (2002-2012)<sup>16</sup>. Elle a également visé près de 32 700 dons d'au moins 5 000 dollars déclarés entre 2009 et 2011 par les principales fondations (selon la valeur des dons) au moyen des feuilles de travail T1236.

## IDENTIFICATION DES PRINCIPALES FONDATIONS DONATRICES

Les principales fondations donatrices ont été identifiées à l'aide des données financières figurant sur les formulaires T3010 et des critères tirés de la base de données « Connexion subvention » pour chaque année de la période de 2002 à 2012. Les données des formulaires T3010 ont été fournies par l'Agence du Revenu du Canada (ARC) sous la forme d'une base de données électronique, et les plus grandes fondations ont été analysées en fonction des critères suivants.

FIGURE A-1

Diagramme de classification des fondations



Œuvre de bienfaisance // Statut d'organisme de bienfaisance révoqué pour un motif valable // Plus de 50 % des revenus provenant de sources gouvernementales // Moins de 50 000 \$ en dons à des donataires reconnus selon la ligne 5050

**À L'EXTÉRIEUR  
DE LA PORTÉE**

16 Au total, 260 fondations figuraient parmi les principales fondations selon l'actif et 404 fondations figuraient parmi les principales fondations selon la valeur des dons au moins une fois au cours de cette période.

PORTÉE. Pour faire l'objet de l'analyse, tous les organismes devaient remplir un certain nombre de critères relatifs à la portée :

1. avoir été désignés par l'ARC à titre de fondation publique ou privée;
2. ne pas avoir fait l'objet d'une révocation de leur statut d'organisme de bienfaisance pour un motif valable<sup>18</sup>;
3. avoir reçu plus de 50 % de leurs revenus de sources non gouvernementales.

**PROGRAMME D'OCTROI DE DONS.** Les organismes qui remplissaient les critères de portée devaient ensuite démontrer clairement qu'ils exploitaient un programme d'octroi de dons indépendant et discrétionnaire :

- constituant soit une activité permanente sans limite de durée, soit une activité pour une période déterminée représentant l'activité principale de l'organisme durant ladite période;
- effectuant des dons à des donataires reconnus et non associés plutôt qu'à des organismes de bienfaisance associés (par exemple, une fondation hospitalière créée pour financer l'hôpital qui y est associé) ou qu'à un groupe d'organismes de bienfaisance membres ou affiliés d'une autre manière;
- dont les donataires individuels reconnus sont choisis à la discrétion de la fondation et non suivant les indications d'autres autorités, telles qu'un donateur (comme dans le cas d'un fonds à vocation arrêtée par le donateur), ni selon une liste permanente et limitée de donataires reconnus au profit desquels la fondation a été établie au départ.

Ainsi, pour être identifiée comme étant une fondation donatrice pour les fins de la présente étude, la fondation devait présenter des signes sans équivoque d'activité philanthropique indépendante principalement centrée sur le soutien de donataires reconnus à titre d'intermédiaires<sup>19</sup>.

## IDENTIFICATION DES PRINCIPALES FONDATIONS COMMUNAUTAIRES

Les fondations communautaires devaient remplir les mêmes critères concernant la portée que les fondations donatrices. Elles devaient ensuite présenter des signes démontrant qu'elles exploitaient un programme d'octroi de dons indépendant et discrétionnaire :

- constituant soit une activité permanente sans limite de durée, soit l'activité principale de la fondation pendant la durée du programme;
- versant principalement des dons à des donataires reconnus non associés;
- effectuant des dons de manière généralement indépendante et autonome, bien qu'un volet important de l'activité d'octroi de dons de la fondation puisse être orienté par un donateur plutôt qu'être entièrement à la discrétion de la fondation;
- comprenant de vastes programmes de dons fournissant du financement à un groupe diversifié de donataires reconnus dans un territoire géographique donné.

La distinction la plus importante entre les fondations communautaires et les fondations donatrices est la suivante : des volets importants du programme de dons des fondations communautaires sont fréquemment orientés par un donateur, et leur programme de dons est axé sur des territoires géographiques bien définis, le plus souvent dans une seule ville ou un seul village.

**TABLE A-1**

**Proportion du nombre de fondations, actif total et valeur des dons, par type de fondation (2012)**

	% de fondations	% de l'actif	% de dons
Fondations donatrices	26 %	56 %	39 %
Fondations communautaires	1 %	7 %	4 %
Organes de financement	11 %	22 %	36 %
Autres	4 %	9 %	20 %
Non classifiées	58 %	6 %	2 %
<b>Total</b>	<b>100 %</b>	<b>100 %</b>	<b>100 %</b>

Un peu plus du quart des fondations sont des fondations donatrices ou des fondations communautaires, telles que définies conformément aux critères précédemment mentionnés (voir le tableau A-1). Sur le plan de la valeur monétaire, les fondations donatrices représentent plus de la moitié de la valeur totale de l'actif détenu par les fondations (56 %), alors que les fondations communautaires détiennent 7 % de cet actif. La part de la valeur totale des dons de l'ensemble des fondations est moins élevée pour les deux groupes (39 % pour les fondations donatrices et 4 % pour les fonda-

tions communautaires), ce qui s'explique en grande partie par le fait que d'autres types importants de fondations fonctionnent principalement comme intermédiaires pour la collecte de fonds, c'est-à-dire qu'elles gèrent l'afflux des dons sans accumuler d'actif. Par exemple, les organes de financement gèrent 22 % de l'actif total des fondations, mais 36 % de la valeur totale des dons. La catégorie Autres comprend un certain nombre d'autres types de fondations, y compris les fonds à vocation arrêtée par le donateur (fondations communautaires), les bailleurs de fonds ayant

18 Le statut d'organisme de bienfaisance d'un certain nombre de fondations a été révoqué pour un motif valable, et ces fondations ont été exclues de l'analyse.

19 Voir la figure A-1 pour un diagramme résumant les critères de classification.

des organismes membres, les fondations menant leurs propres activités de bienfaisance et les fondations établies en vue de soutenir à perpétuité un groupe bien défini et restreint de donataires reconnus.

Bien qu'elles soient très nombreuses, les fondations de la catégorie *Non classifiées* ne représentent que 6 % de l'actif total des fondations et 2 % de la valeur totale des dons. Les fondations de cette catégorie ne sont pas dotées d'un programme d'octroi de dons continu, et n'ont pas été classées dans l'une des catégories de fondations non donatrices décrites ci-dessus<sup>20</sup>. Ces fondations ont tendance à déclarer un actif moins élevé que les autres fondations et à être plus jeunes (c.-à-d., de création plus récente). Lorsque ces fondations effectuent des dons, ceux-ci sont généralement plus petits, plus sporadiques, et destinés à un groupe de donataires reconnus plus restreint comparativement aux autres types de fondations donatrices.

## QUALITÉ DES DONNÉES RELATIVES AUX FONDATIONS

Dans l'ensemble, la qualité des données relatives aux principales fondations donatrices et aux principales fondations communautaires est très bonne. Pour les autres fondations, la qualité des données est variable. Les données des formulaires T3010 étaient disponibles pour les principales fondations pour toutes les années à l'étude. Dans le but d'évaluer la qualité des données disponibles, nous avons comparé les valeurs déclarées pour le total de l'actif et les dépenses avec les valeurs comptabilisées de façon indépendante. Le nombre de principales fondations pour lesquelles les données présentaient des écarts impor-

tants et inacceptables<sup>21</sup> entre l'actif déclaré et l'actif comptabilisé était très bas, ne dépassant jamais 4 fondations sur 150 dans le cas des principales fondations donatrices et 1 fondation sur 10 dans le cas des principales fondations communautaires pour n'importe quelle année. Le nombre d'autres types de fondations présentant des écarts élevés et inacceptables était quelque peu plus élevé, en particulier parmi les catégories *Autres* et *Non classifiées*, mais la valeur en dollars de ces écarts était plutôt faible (des fractions de point de pourcentage pour la plupart des années). De façon similaire, le nombre de principales fondations présentant des écarts importants entre les dépenses déclarées et les dépenses comptabilisées était faible. Une fois de plus, la qualité des données était un peu moins bonne pour les fondations appartenant à d'autres catégories, mais la valeur monétaire totale que représentent ces écarts entre les valeurs déclarées et les valeurs comptabilisées est dans l'ensemble peu élevée et n'a pas d'impact significatif sur les conclusions de l'étude.

## DONS

Les données concernant les dons individuels effectués par les principales fondations ont été tirées des feuilles de travail sur les donataires reconnus T1236 que les fondations soumettent chaque année à l'Agence du Revenu du Canada. L'ARC nous a fourni des copies papier des feuilles de travail pour les principales fondations, que nous avons scannées à l'aide d'un logiciel de reconnaissance optique des caractères afin de les rendre lisibles par machine. Toutes les feuilles sur les dons ayant été scannées ont été révisées manuellement et corrigées par le personnel de Connexion subvention afin d'en assurer l'exactitude. Tous les dons indi-

viduels d'une valeur de 5 000 \$ ou plus ont été inclus dans l'analyse alors que les dons de sommes plus petites en ont été exclus.

Dans la mesure du possible, les fichiers sur les dons ont été liés à des donataires reconnus précis de la base de données Connexion subvention. La plupart de ces liens ont été établis à l'aide du numéro d'enregistrement à titre d'organisme de bienfaisance du donataire. Dans les cas où ce numéro n'était pas fourni, le personnel de Connexion subvention l'ajoutait au fichier manuellement, à condition que le donataire reconnu ait pu être identifié avec exactitude. Dans certains cas où le donataire reconnu n'avait pas de numéro d'enregistrement à titre d'organisme de bienfaisance (par exemple, une université étrangère), le lien a été établi d'après le nom et l'emplacement du donataire.

Le fait de lier le don à un donataire reconnu a permis d'associer chaque fichier à l'activité principale du donataire ou « cause ». Ces liens ont également servi à déterminer l'emplacement géographique de l'activité, dans les cas où celui-ci ne figurait pas sur la feuille de travail T1236. La vaste majorité des dons ont pu être liés à des donataires reconnus inscrits dans la base de données Connexion subvention (**voir le tableau A-2**). Si le don ne pouvait pas être lié à la base de données Connexion subvention, l'activité principale (et l'emplacement géographique, le cas échéant) était tirée de la déclaration T3010 du donataire, ou, si une telle déclaration n'était pas disponible, un code fondé sur les données présentées sur la feuille de travail T1236 était attribué manuellement. Environ 95 % des dons individuels, et entre 92 % et 98 % de la valeur totale des dons, selon l'année, ont été liés à des donataires reconnus de Connexion subvention. Le reste des dons ont reçu des codes fondés sur la déclaration T3010 ou établis manuellement.

20 La classification de « Connexion subvention » est principalement axée sur l'identification des fondations donatrices, et de manière secondaire, des fondations non donatrices. Les fondations non donatrices qui ont été définies comme appartenant à une catégorie donnée sont généralement plus grandes, mieux établies, et font des dons plus importants. La classification des fondations non donatrices les plus petites et de création récente n'est pas exhaustive. Il est possible que certaines fondations donatrices non définies comme telles se retrouvent dans la catégorie *Non classifiées*, mais les nombres s'y rapportant seront modestes et leur rôle sur le plan financier n'aura pas d'incidence importante sur la répartition des dons et de l'actif présentée au tableau A-1.

21 Les écarts représentant moins de 2 % du total de l'actif déclaré ou moins de 500 \$ en valeur absolue ont été jugés acceptables.



## QUALITÉ DES DONNÉES RELATIVES AUX DONS

Autant qu'on puisse le déterminer, la qualité globale des données sur les dons est excellente. Pour toutes les années de la période de 2009 à 2011, les formulaires T1236 détaillant les dons versés à des donataires reconnus étaient disponibles pour l'ensemble des principales fondations communautaires (voir le tableau A-3). Pour certaines années, les formulaires T1236 pour deux ou trois des principales fondations donatrices n'étaient pas disponibles. Le pourcentage moyen du total des dons déclarés ayant été reportés sur les formulaires T1236 à titre de dons à des donataires reconnus était de plus de 95 % pour les principales fondations donatrices et de 93 % ou plus pour les principales fondations communautaires pour toutes les années. Comme on peut s'y attendre, le pourcentage du total des dons déclarés reportés sur les formulaires T1236 comme des dons à des donataires reconnus était plus bas pour les fondations ayant fait un nombre élevé de dons d'une valeur inférieure à 5 000 \$ (seuil utilisé pour le codage des données sur les dons). En dernier lieu, dans quelques cas isolés, un écart a été relevé entre la valeur totale des dons établie d'après les formulaires T1236 et la valeur des dons déclarés<sup>22</sup>, cette dernière étant inférieure dans chacun de ces cas.

TABLEAU A-2

Répartition, nombre et valeur des dons par source d'information externe, 2009 à 2011

	2011		2010		2009	
	Nbre de dons	Dons \$	Nbre de dons	Dons \$	Nbre de dons	Dons \$
Connexion subvention	95 %	92 %	96 %	96 %	96 %	98 %
Déclarations T3010	3 %	2 %	1 %	0 %	2 %	1 %
Codés manuellement	3 %	5 %	2 %	4 %	2 %	2 %
<b>Total</b>	<b>100 %</b>	<b>100 %</b>	<b>100 %</b>	<b>100 %</b>	<b>100 %</b>	<b>100 %</b>

TABLEAU A-3

Sommaire des indicateurs de la qualité des données relatives aux dons versés entre 2009 et 2011

Année	Fondations donatrices			Fondations communautaires		
	Nbre de déclarations	% moyen des dons	>total dons	Nbre de déclarations	% moyen des dons	>total dons
2011	148	96,4 %	9	10	94,8 %	0
2010	147	95,9 %	7	10	93,2 %	1
2009	147	99,4 %	6	10	94,0 %	1

22 Ces écarts peuvent s'expliquer par une erreur mathématique, par une erreur de déclaration ou par l'omission d'indiquer qu'un don avait été versé à un organisme de bienfaisance associé (et donc non déclaré à la ligne 5050). L'ampleur globale de ces écarts est faible et ceux-ci n'ont pas d'impact significatif sur les conclusions de l'étude.

## ANNEXE B

### PRINCIPALES FONDATIONS SELON L'ACTIF

TABLEAU A-4

Principales fondations donatrices selon la  
valeur de leur actif (2012)

Nom de la fondation	Type	Actif (millions \$)	Enregistrée	Province	Princ. selon les dons
The Mastercard Foundation	Privée	4 916,5 \$	2006	ON	Oui
Fondation Lucie et André Chagnon / Lucie and André Chagnon Foundation	Privée	1 440,7 \$	2000	QC	Oui
Li Ka Shing (Canada) Foundation	Privée	924,7 \$	2005	ON	Oui
The Hospital For Sick Children Foundation <sup>23</sup>	Publique	781,6 \$	1973	ON	Non
The Azrieli Foundation / La fondation Azrieli	Publique	529,6 \$	1989	QC	Oui
The J. W. McConnell Family Foundation / La fondation de la famille J. W. McConnell	Privée	507,5 \$	1967	QC	Oui
The Buckingham Charitable Foundation	Privée	339,6 \$	1999	ON	Oui
Fondation Marcelle et Jean Coutu	Privée	298,2 \$	1990	QC	Oui
The Joseph Lebovic Charitable Foundation	Privée	227,1 \$	1977	ON	Oui
The W. Garfield Weston Foundation	Privée	223,8 \$	1987	ON	Oui
The Lazaridis Family Foundation	Privée	221,9 \$	2009	ON	Oui
The Larry and Cookie Rossy Family Foundation / Fondation familiale Larry et Cookie Rossy	Privée	221,8 \$	2004	QC	Oui
Fondation J. A. DeSève	Privée	203,7 \$	1976	QC	Oui
The Slight Family Foundation	Privée	174,1 \$	2008	ON	Oui
The Wolf Lebovic Charitable Foundation	Privée	160,4 \$	2000	ON	Oui
The Molson Foundation/Fondation Molson	Privée	159,3 \$	1981	QC	Oui
Riddell Family Charitable Foundation	Privée	153,0 \$	1991	AB	Oui
The Asper Foundation	Privée	140,1 \$	1999	MB	Oui
The George Cedric Metcalf Charitable Foundation	Privée	139,3 \$	1967	ON	Oui
Fondation J. Armand Bombardier / J. Armand Bombardier Foundation	Privée	136,2 \$	1967	QC	Oui
The Sprott Foundation	Privée	133,6 \$	1988	ON	Oui
The Balsillie Family Foundation	Privée	127,6 \$	2009	ON	Non
The Jarislowsky Foundation/ La Fondation Jarislowsky	Publique	115,9 \$	1991	QC	Oui
Echo Foundation/Fondation Écho	Privée	115,2 \$	1983	QC	Oui
J.P. Bickell Foundation	Privée	114,2 \$	1977	ON	Oui
The Gerald Schwartz & Heather Reisman Foundation	Privée	113,4 \$	1992	ON	Oui
The Jim Pattison Foundation	Privée	109,8 \$	1994	C.-B.	Oui
R. Howard Webster Foundation / Fondation R. Howard Webster	Privée	109,7 \$	1967	QC	Oui
Apotex Foundation	Privée	107,4 \$	1984	C.-B.	Non
The Lawson Foundation	Privée	105,9 \$	1967	ON	Oui
The Catherine and Maxwell Meighen Foundation	Privée	101,8 \$	1967	ON	Oui
The Krembil Foundation	Privée	97,4 \$	1997	ON	Oui
Donner Canadian Foundation	Privée	96,3 \$	1977	ON	Oui
The S. Schulich Foundation	Privée	96,2 \$	1985	ON	Oui
Djavad Mowafaghian Foundation	Privée	89,4 \$	2004	C.-B.	Oui
Audain Foundation	Privée	86,1 \$	1997	C.-B.	Oui

23 Bien que la mission principale de cette fondation consiste à amasser des fonds destinés à l'hôpital, elle possède depuis 1972 un programme actif d'octroi de dons à des donataires non liés. En 2012, des dons totaux se chiffrant à environ 986 000 \$ ont été versés dans le cadre de ce programme.

Nom de la fondation	Type	Actif (millions \$)	Enregistrée	Province	Princ. selon les dons
La fondation Sackler/The Sackler Foundation	Privée	84,1 \$	1994	QC	Oui
Fondation J-Louis Lévesque	Privée	82,2 \$	1967	QC	Oui
Sherman Foundation	Privée	81,2 \$	1999	C.-B.	Non
Oriole Charitable Foundation	Privée	80,0 \$	1980	AB	Oui
Diamond Foundation	Privée	78,6 \$	1984	C.-B.	Oui
Physicians Services Incorporated Foundation	Publique	77,9 \$	1970	ON	Oui
Tula Foundation	Privée	76,6 \$	2001	C.-B.	Oui
John M. & Bernice Parrott Foundation Inc,	Privée	75,2 \$	1977	ON	Oui
Ivey Foundation	Privée	72,6 \$	1967	ON	Non
Coast Conservation Endowment Fund Foundation	Publique	69,7 \$	2005	C.-B.	Oui
The Rogers Foundation	Privée	69,6 \$	1993	ON	Non
The Schad Foundation	Privée	69,6 \$	1989	ON	Oui
F.K. Morrow Foundation	Privée	69,0 \$	1994	AB	Oui
Pathy Family Foundation / Fondation de la famille Pathy	Privée	66,5 \$	2009	QC	Oui
The Carlo Fidani Foundation	Privée	66,4 \$	2000	ON	Oui
The Atkinson Charitable Foundation	Privée	63,9 \$	1967	ON	Non
Carthy Foundation	Privée	60,2 \$	1967	AB	Non
Max Bell Foundation	Privée	59,1 \$	1967	AB	Non
Crabtree Foundation / Fondation Crabtree	Privée	58,0 \$	1984	ON	Non
Morris And Rosalind Goodman Family Foundation / Fondation de la famille Morris et Rosalind Goodman	Privée	57,5 \$	2005	QC	Non
The Lyle Shantz Hallman Charitable Foundation	Publique	57,4 \$	2003	ON	Non
Laidlaw Foundation	Privée	56,3 \$	1967	ON	Non
Rosenberg Family Foundation / Fondation de la famille Rosenberg	Privée	55,5 \$	2002	QC	Non
Counselling Foundation of Canada	Privée	54,7 \$	1967	ON	Oui
The Wilson Foundation/La Fondation Wilson	Privée	54,3 \$	2000	ON	Non
Alvin Segal Family Foundation/Fondation de famille Alvin Segal	Privée	53,4 \$	1994	QC	Oui
The Giving Tree Foundation of Canada	Publique	52,3 \$	2005	ON	Non
Walter And Duncan Gordon Charitable Foundation	Privée	51,8 \$	1967	ON	Non
Binah Charitable Foundation	Privée	51,3 \$	1990	ON	Oui
The Samuel Family Foundation	Privée	51,1 \$	1995	ON	Non
The Jewish Legacy Charitable Foundation	Publique	50,9 \$	2011	ON	Non
Global Charity Fund	Publique	50,9 \$	1998	C.-B.	Oui
The Leacross Foundation / La fondation Leacross	Privée	50,0 \$	1993	QC	Non
Fondation Sibylla Hesse	Privée	49,9 \$	2007	QC	Non
Jackman Foundation	Privée	49,3 \$	1967	ON	Non
Charites Dorais Inc, / Dorais Charities Inc,	Publique	49,3 \$	1989	MB	Oui
The Sitka Foundation	Privée	48,9 \$	2008	C.-B.	Non
Fortius Foundation	Publique	48,7 \$	2007	C.-B.	Non
Macdonald Stewart Foundation / La fondation Macdonald Stewart	Privée	47,8 \$	1967	QC	Oui
Daat Charitable Foundation	Privée	47,5 \$	1983	ON	Oui
Hal Jackman Foundation	Privée	47,3 \$	1987	ON	Oui
The Trottier Family Foundation / La fondation familiale Trottier	Privée	46,8 \$	2000	QC	Oui
Children's Health Foundation of Vancouver Island	Publique	46,3 \$	1985	C.-B.	Non
The W.B. Family Foundation	Privée	46,1 \$	2000	ON	Oui
Loyalty Foundation	Privée	45,9 \$	2003	C.-B.	Non
The Henry White Kinnear Foundation	Privée	45,9 \$	1979	ON	Non

Nom de la fondation	Type	Actif (millions \$)	Enregistrée	Province	Princ. selon les dons
The Muttart Foundation	Privée	45,7 \$	1967	AB	Non
Israel Koschitzky Family Charitable Foundation	Privée	45,5 \$	1974	AB	Non
The Radcliffe Foundation	Privée	44,3 \$	1998	ON	Oui
The Irving Ludmer Family Foundation / La fondation familiale Irving Ludmer	Privée	43,9 \$	1989	QC	Non
Eric T. Webster Foundation	Privée	43,6 \$	1977	QC	Non
The Leder Charitable Foundation	Privée	43,3 \$	1998	AB	Non
The Blue Lupin Foundation	Privée	43,3 \$	2000	ON	Non
The Prosser Charitable Foundation	Privée	43,2 \$	2002	AB	Non
Koerner Foundation	Privée	42,3 \$	1985	ON	Non
The Windsor Foundation	Privée	41,9 \$	1978	N.-É.	Non
RBC Foundation / RBC Fondation	Privée	41,4 \$	1992	ON	Oui
The Louise And Alan Edwards Foundation / La Fondation Louise et Alan Edwards	Privée	41,1 \$	2000	QC	Non
The Purpleville Foundation	Privée	40,9 \$	2002	ON	Oui
The Mclean Foundation	Privée	40,7 \$	1967	ON	Non
Danbe Foundation Inc.	Privée	40,6 \$	1972	ON	Oui
McGrath Family Foundation Incorporated	Privée	40,1 \$	2005	ON	Non
The Joyce Foundation	Privée	39,8 \$	1995	ON	Oui
Children's Aid Foundation	Publique	39,4 \$	1979	ON	Oui
The Catherine Donnelly Foundation	Privée	39,0 \$	2003	ON	Oui
The Klemke Foundation	Privée	38,5 \$	1990	AB	Non
The Arthur J. E. Child Foundation	Privée	37,7 \$	1979	AB	Non
Inspirit Foundation	Publique	37,1 \$	1985	ON	Non
The Branscombe Family Foundation	Privée	36,4 \$	1977	ON	Non
The Peter and Shelagh Godsoe Family Foundation	Privée	35,2 \$	2007	ON	Non
KRG Children's Charitable Foundation	Privée	35,1 \$	2001	ON	Non
The Sobey Foundation	Privée	34,7 \$	1984	N.-É.	Oui
Eric Baker Family Foundation	Privée	33,9 \$	1993	ON	Non
The Kavelman-Fonn Foundation	Privée	33,6 \$	2007	ON	Non
The Horne Family Charitable Foundation	Privée	33,5 \$	2006	AB	Non
The Jack Weinbaum Family Foundation	Privée	33,4 \$	1992	ON	Non
The Cole Foundation / La Fondation Cole	Privée	33,3 \$	1980	QC	Non
Thomas Sill Foundation Inc.	Privée	33,2 \$	1987	MB	Non
The Kensington Foundation	Publique	33,0 \$	1978	ON	Oui
The Dunin Foundation	Privée	33,0 \$	2001	ON	Non
The William and Nonna Heaslip Foundation	Privée	32,6 \$	1997	ON	Non
The Medavie Health Foundation Inc.	Publique	32,6 \$	2003	NB	Non
Brookfield Partners Foundation	Privée	32,5 \$	1996	ON	Oui
Lassonde Family Foundation	Privée	32,3 \$	1993	ON	Oui
The Claridge Foundation / La fondation Claridge	Privée	32,2 \$	1986	QC	Non
The Michael Young Family Foundation	Privée	31,7 \$	2000	ON	Non
The Peter and Melanie Munk Charitable Foundation	Privée	31,4 \$	1991	ON	Oui
The Fregin Family Foundation	Privée	31,4 \$	2010	ON	Oui
Harrison McCain Foundation	Privée	31,1 \$	1996	NB	Non
Mr. and Mrs. P. A. Woodward's Foundation	Privée	30,8 \$	1967	C.-B.	Non
Abraham And Malka Green Charitable Foundation	Privée	30,6 \$	2006	ON	Non

Nom de la fondation	Type	Actif (millions \$)	Enregistrée	Province	Princ. selon les dons
Fondation Saison Nonuvelle	Privée	29,8 \$	1979	QC	Non
The Dianne and Irving Kipnes Foundation	Privée	29,4 \$	1979	AB	Oui
New Century Charitable Foundation	Publique	29,2 \$	2007	C.-B.	Non
The John Dobson Foundation	Privée	29,0 \$	1986	QC	Non
The Rix Family Foundation	Privée	28,6 \$	1977	C.-B.	Non
St. John Neumann Foundation / Fondation St. Jean Neumann	Publique	28,3 \$	1967	ON	Oui
The Serruya Family Foundation	Privée	28,3 \$	2003	ON	Non
Imladris Foundation	Privée	28,0 \$	2007	C.-B.	Non
The George Hogg Family Foundation	Privée	27,9 \$	1978	QC	Non
The Jeffery Hale Foundation / La Fondation Jeffery Hale	Publique	27,8 \$	1973	QC	Non
Margaret and Wallace McCain Family Foundation Inc.	Privée	27,5 \$	1989	ON	Non
The Daly Foundation	Publique	27,3 \$	1999	ON	Oui
The New Hope Foundation	Privée	27,3 \$	2006	ON	Non
Felicia and Arnonld Aaron Foundation	Privée	27,2 \$	1980	QC	Non
Hunter Family Foundation	Privée	27,2 \$	1984	AB	Non
The Stonefields Foundation	Privée	27,1 \$	2010	ON	Non
Albert and Temmy Latner Family Foundation	Privée	26,9 \$	1972	ON	Non
Central City Foundation	Publique	26,7 \$	1991	C.-B.	Non
Trinity Pacific Foundation	Privée	26,4 \$	2003	C.-B.	Non
The Harold E, Ballard Foundation	Privée	26,3 \$	1992	ON	Non
The Michael And Sonja Koerner Charitable Foundation	Privée	26,0 \$	2005	ON	Non
Allard Foundation Ltd.	Privée	25,6 \$	1979	AB	Non

TABLEAU A-5

Principales fondations communautaires selon la valeur de leur actif (2012)

Nom de la fondation	Type	Actif (millions \$)	Enregistrée	Province	Princ. selon les dons
Vancouver Foundation	Publique	815,0 \$	1967	C.-B.	Oui
The Winnipeg Foundation	Publique	507,5 \$	1967	MB	Oui
The Calgary Foundation	Publique	408,8 \$	1967	AB	Oui
The Edmonton Community Foundation	Publique	290,8 \$	1989	AB	Oui
Victoria Foundation	Publique	196,9 \$	1967	C.-B.	Oui
Toronto Community Foundation	Publique	194,6 \$	1981	ON	Oui
Hamilton Community Foundation	Publique	124,9 \$	1967	ON	Oui
The Community Foundation of Ottawa / Fondation communautaire d'Ottawa	Publique	93,1 \$	1987	ON	Oui
Fondation du grand Montréal / The Foundation of Greater Montreal	Publique	65,5 \$	2000	QC	Non
Oakville Community Foundation	Publique	59,4 \$	1994	ON	Non

## ANNEXE C

## PRINCIPALES FONDATIONS SELON LA VALEUR DES DONS

TABLEAU A-6

Principales fondations donatrices selon la valeur de leurs dons (2012)

Nom de la fondation	Type	Dons totaux (millions \$)	Province	Princ. selon l'actif
RBC Foundation / RBC Fondation	Privée	51,2 \$	ON	Oui
Li Ka Shing (Canada) Foundation	Privée	51,1 \$	ON	Oui
The Mastercard Foundation	Privée	49,0 \$	ON	Oui
The Buckingham Charitable Foundation	Privée	28,6 \$	ON	Oui
Rayjo Charitable Trust	Privée	24,8 \$	ON	Non
The W. Garfield Weston Foundation	Privée	23,6 \$	ON	Oui
The Peter Gilgan Foundation	Privée	22,7 \$	ON	Non
Frank And Ellen Remai Foundation Inc.	Privée	21,4 \$	SK	Non
The Friedberg Charitable Foundation	Privée	18,9 \$	ON	Non
Theanon Charitable Foundation	Publique	18,3 \$	C.-B.	Non
Global Charity Fund	Publique	18,0 \$	C.-B.	Oui
The Kahanoff Foundation	Privée	15,9 \$	AB	Non
The J W McConnell Family Foundation / La fondation de la famille J. W. McConnell	Privée	15,4 \$	QC	Oui
The Sharp Foundation	Privée	15,1 \$	ON	Non
Leading Edge Endowment Fund	Publique	15,1 \$	C.-B.	Non
Marta And Owen Boris Foundation	Privée	13,4 \$	ON	Non
Suncor Energy Foundation / Fondation Suncor Énergie	Privée	13,1 \$	AB	Non
Claudine and Stephen Bronfman Family Foundation / Fondation de la famille Claudine et Stephen Bronfman	Privée	11,9 \$	QC	Non
The Trottier Family Foundation / La fondation familiale Trottier	Privée	11,1 \$	QC	Oui
Djavad Mowafaghian Foundation	Privée	9,1 \$	C.-B.	Oui
The Gerald Schwartz & Heather Reisman Foundation	Privée	9,0 \$	ON	Oui
The Azrieli Foundation / La fondation Azrieli	Publique	8,8 \$	QC	Oui
Société de Recherche sur le Cancer / Cancer Research Society	Publique	8,5 \$	QC	Non
La fondation Marcelle et Jean Coutu	Privée	8,3 \$	QC	Oui
The Lazaridis Family Foundation	Privée	8,2 \$	ON	Oui
The S. Schulich Foundation	Privée	8,2 \$	ON	Oui
John & Lorena Redekop Foundation	Privée	7,8 \$	C.-B.	Non
The Peter and Melanie Munk Charitable Foundation	Privée	7,7 \$	ON	Oui
The M.K. Foundation / La fondation M.K.	Privée	7,6 \$	QC	Non
The Chastell Foundation / La fondation Chastell	Privée	7,3 \$	QC	Non
New Horizon Foundation	Privée	7,3 \$	C.-B.	Non
Alvin Segal Family Foundation / Fondation de famille Alvin Segal	Privée	6,8 \$	QC	Oui
Fondation Lucie et André Chagnon / Lucie and André Chagnon Foundation	Privée	6,7 \$	QC	Oui
The Dianne And Irving Kipnes Foundation	Privée	6,6 \$	AB	Oui
The Jim Pattison Foundation	Privée	6,6 \$	C.-B.	Oui
Fondation J. A. Desève	Privée	6,5 \$	QC	Oui
Fondation J. Armand Bombardier / J. Armand Bombardier Foundation	Privée	6,4 \$	QC	Oui
Almoner Foundation	Publique	6,4 \$	C.-B.	Non
Forstar Charitable Foundation	Publique	6,4 \$	ON	Non

Nom de la fondation	Type	Dons totaux (millions \$)	Province	Princ. selon l'actif
La fondation Sackler / The Sackler Foundation	Privée	6,2 \$	QC	Oui
Richardson Foundation Inc,	Privée	6,0 \$	MB	Non
Coast To Coast Against Cancer	Publique	5,9 \$	ON	Non
Imperial Oil Foundation / Fondation Pétrolière Impériale	Privée	5,6 \$	AB	Non
Diamond Foundation	Privée	5,6 \$	C.-B.	Oui
The Krembil Foundation	Privée	5,6 \$	ON	Oui
The Weber Foundation	Privée	5,5 \$	ON	Non
H W Siebens Charitable Foundation	Privée	5,4 \$	AB	Non
The Molson Foundation / Fondation Molson	Privée	5,4 \$	QC	Oui
Riddell Family Charitable Foundation	Privée	5,3 \$	AB	Oui
Canadian Women's Foundation / Fondation canadienne des femmes	Publique	5,2 \$	ON	Non
Children's Aid Foundation	Publique	5,2 \$	ON	Oui
The Sprott Foundation	Privée	5,2 \$	ON	Oui
The Phyllis Lambert Foundation / La fondation Phyllis Lambert	Privée	5,1 \$	QC	Non
The Schad Foundation	Privée	5,0 \$	ON	Oui
The Joseph Lebovic Charitable Foundation	Privée	5,0 \$	ON	Oui
TD Friends of The Environment Foundation	Privée	4,8 \$	ON	Non
F.K. Morrow Foundation	Privée	4,8 \$	ON	Oui
Deloitte & Touche Foundation Canada / La Fondation Samson Belair/Deloitte & Touche Canada	Privée	4,8 \$	ON	Non
R. Howard Webster Foundation / Fondation R. Howard Webster	Privée	4,7 \$	QC	Oui
Temerty Family Foundation	Privée	4,7 \$	ON	Non
Canadian Tire Jumpstart Charities / Oeuvre bon départ de Canadian Tire	Privée	4,7 \$	ON	Non
The Lawson Foundation	Privée	4,4 \$	ON	Oui
The Larry and Cookie Rossy Family Foundation / La Fondation familiale Larry et Cookie Rossy	Privée	4,3 \$	QC	Oui
CIBC Children's Foundation	Privée	4,2 \$	ON	Non
The George Cedric Metcalf Charitable Foundation	Privée	4,1 \$	ON	Oui
Matan Bsayer Foundation	Privée	4,1 \$	ON	Non
The Slight Family Foundation	Privée	4,0 \$	ON	Oui
The Buchan Family Foundation	Privée	4,0 \$	ON	Non
J.P. Bickell Foundation	Privée	4,0 \$	ON	Oui
Lassonde Family Foundation	Privée	3,9 \$	ON	Oui
The Joyce Foundation	Privée	3,8 \$	ON	Oui
The Sixty Three Foundation	Privée	3,8 \$	ON	Non
Audain Foundation	Privée	3,8 \$	C.-B.	Oui
The Radcliffe Foundation	Privée	3,8 \$	ON	Oui
Tula Foundation	Privée	3,7 \$	C.-B.	Oui
Canucks For Kids Fund	Publique	3,7 \$	C.-B.	Non
Breakfast For Learning / Déjeuner pour apprendre	Publique	3,7 \$	ON	Non
Hal Jackman Foundation	Privée	3,7 \$	ON	Oui
Pathy Family Foundation / Fondation de la famille Pathy	Privée	3,7 \$	QC	Oui
The Fregin Family Foundation	Privée	3,7 \$	ON	Oui
Physicians Services Incorporated Foundation	Publique	3,7 \$	ON	Oui
Ross-Shire Foundation	Privée	3,6 \$	ON	Non
The Jarislowsky Foundation/La Fondation Jarislowsky	Publique	3,6 \$	QC	Oui
Sens Foundation/Fondation des Sénateurs	Publique	3,6 \$	ON	Non
Munday-Maxwell & Gaylene-Association	Privée	3,5 \$	C.-B.	Non



Nom de la fondation	Type	Dons totaux (millions \$)	Province	Princ. selon l'actif
Conam Charitable Foundation	Publique	3,5 \$	ON	Non
The Daly Foundation	Publique	3,5 \$	ON	Oui
The Kensington Foundation	Publique	3,2 \$	ON	Oui
Macdonald Stewart Foundation / La fondation Macdonald Stewart	Privée	3,2 \$	QC	Oui
Echo Foundation/Fondation Écho	Privée	3,2 \$	QC	Oui
Coast Conservation Endowment Fund Foundation	Publique	3,2 \$	C.-B.	Oui
The Home Depot Canada Foundation	Privée	3,1 \$	ON	Non
Intact Foundation / Fondation Intact	Privée	3,1 \$	ON	Non
Woco Foundation	Privée	3,1 \$	ON	Non
The W.B. Family Foundation	Privée	3,0 \$	ON	Oui
St. John Neumann Foundation / Fondation St. Jean Neumann	Publique	3,0 \$	ON	Oui
The Carlo Fidani Foundation	Privée	3,0 \$	ON	Oui
Shoppers Drug Mart / Pharmaprix Life Foundation / La Fondation Life de Pharmaprix / Shoppers Drug Mart	Privée	3,0 \$	ON	Non
The Catherine and Maxwell Meighen Foundation	Privée	3,0 \$	ON	Oui
The Purpleville Foundation	Privée	3,0 \$	ON	Oui
Charitable Foundation of The Ontario Grocery Industry	Publique	2,9 \$	ON	Non
Counselling Foundation of Canada	Privée	2,9 \$	ON	Oui
Heron Family Foundation	Privée	2,9 \$	ON	Non
Ellerington Education Foundation	Publique	2,9 \$	AB	Non
The Edmonton Learning Trust Fund	Privée	2,9 \$	AB	Non
John and Myrna Charitable Foundation	Privée	2,9 \$	ON	Non
The Ira Gluskin and Maxine Granovnsky Gluskin Charitable Foundation	Privée	2,9 \$	ON	Non
The Asper Foundation	Privée	2,8 \$	MB	Oui
Donner Canadian Foundation	Privée	2,8 \$	ON	Oui
The Paul Albrechtsen Foundation Inc.	Privée	2,8 \$	MB	Non
Zlc Foundation	Publique	2,8 \$	C.-B.	Non
The M A C Aids Fund / Le Fonds Sida M A C	Privée	2,8 \$	ON	Non
Leslie & Irene Dube Foundation Inc.	Privée	2,7 \$	SK	Non
Oriole Charitable Foundation	Privée	2,7 \$	AB	Oui
Fernwood Foundation	Privée	2,7 \$	C.-B.	Non
Donald Berman Foundation	Privée	2,7 \$	ON	Non
Fondation J-Louis Levesque	Privée	2,7 \$	QC	Oui
John M. & Bernice Parrott Foundation Inc.	Privée	2,7 \$	ON	Oui
Hudson's Bay Company Foundation	Privée	2,6 \$	ON	Non
Charites Dorais Inc. / Dorais Charities Inc.	Publique	2,5 \$	MB	Oui
The Rotary Club Of Calgary / Community Service Fund	Publique	2,5 \$	AB	Non
Ottawa Regional Cancer Foundation / Fondation du cancer de la région d'Ottawa	Publique	2,4 \$	ON	Non
The Bennett Family Foundation	Privée	2,4 \$	ON	Non
Danbe Foundation Inc.	Privée	2,4 \$	ON	Oui
The John and Judy Bragg Family Foundation	Privée	2,3 \$	N.-É.	Non
Binah Charitable Foundation	Privée	2,3 \$	ON	Oui
The Bumper Foundation	Privée	2,3 \$	AB	Non
Fondation des Canadiens pour l'enfance / The Montreal Canadiens Children's Foundation	Publique	2,3 \$	QC	Non
Seacliff Foundation	Privée	2,3 \$	C.-B.	Non
Daat Charitable Foundation	Privée	2,3 \$	ON	Oui
The Akiva and Bilah Medjuck Foundation	Privée	2,3 \$	ON	Non

Nom de la fondation	Type	Dons totaux (millions \$)	Province	Princ. selon l'actif
The Dan-Hytman Family Foundation	Privée	2,2 \$	ON	Non
The Wolf Lebovic Charitable Foundation	Privée	2,2 \$	ON	Oui
Labarge Charitable Foundation	Privée	2,2 \$	ON	Non
Patrick and Barbara Keenan Foundation	Privée	2,2 \$	ON	Non
The Mazel Foundation	Privée	2,2 \$	ON	Non
Minto Foundation Inc.	Privée	2,2 \$	ON	Non
Brookfield Partners Foundation	Privée	2,2 \$	ON	Oui
Boston Pizza Foundation	Publique	2,2 \$	C.-B.	Non
Fondation du cancer du sein du Québec / Quebec Breast Cancer Foundation	Publique	2,2 \$	QC	Non
The Catherine Donnelly Foundation	Privée	2,2 \$	ON	Oui
Charles E Fipke Foundation	Privée	2,1 \$	C.-B.	Non
Reimer Express Foundation Inc.	Privée	2,1 \$	MB	Non
True Patriot Love Foundation for Support of Military Families	Publique	2,1 \$	ON	Non
MLSE Foundation	Privée	2,1 \$	ON	Non
The Tenaquip Foundation / La Fondation Tenaquip	Publique	2,1 \$	QC	Non
The Adams Family Foundation / La fondation de la famille Adams	Privée	2,1 \$	QC	Non
Canada Post Community Foundation / Fondation communautaire de Postes Canada	Public	2,1 \$	ON	Non
The Stollery Charitable Foundation	Privée	2,1 \$	AB	Oui
The Sobey Foundation	Privée	2,1 \$	N.-É.	Oui

**TABLEAU A-7**

**Principales fondations communautaires selon la valeur de leurs dons (2012)**

Nom de la fondation	Type	Dons totaux (millions \$)	Province	Princ. selon l'actif
Vancouver Foundation	Public	47,1 \$	C.-B.	Oui
The Calgary Foundation	Public	31,9 \$	AB	Oui
The Winnipeg Foundation	Public	17,9 \$	MB	Oui
Toronto Community Foundation	Public	16,4 \$	ON	Oui
The Edmonton Community Foundation	Public	9,4 \$	AB	Oui
Victoria Foundation	Public	8,5 \$	C.-B.	Oui
The Community Foundation of Ottawa / Fondation Communautaire d'Ottawa	Public	6,9 \$	ON	Oui
Hamilton Community Foundation	Public	4,6 \$	ON	Oui
Saskatoon Community Foundation	Public	2,3 \$	SK	Non
The Kitchener and Waterloo Community Foundation	Public	2,0 \$	ON	Non

## ANNEXE D

### CHAMPS D'INTERVENTION

Le présent rapport classe les donateurs reconnus en fonction des champs d'intervention<sup>24</sup> décrits ci-dessous. À l'exception de la catégorie Organismes gouvernementaux, ces catégories sont tirées de la classification internationale des organismes sans but lucratif (*International Classification of Nonprofit Organizations* – ICNPO) élaborée par Lester Salamon et Helmut Anheier du Johns Hopkins Comparative Nonprofit Sector Project (Salamon & Anheier, 1992).

#### ARTS ET CULTURE

Organismes du secteur des médias et communications, arts visuels, graphisme, arts d'interprétation et architecture. Comprend également les sociétés historiques, littéraires et humanistes, les musées, les zoos et les aquariums.

#### SPORTS ET LOISIRS

Clubs sportifs, clubs de loisirs, clubs sociaux et clubs philanthropiques.

#### ÉDUCATION ET RECHERCHE

Enseignement élémentaire, primaire et secondaire. Universités, établissements d'enseignement supérieur, écoles de formation professionnelle et technique, éducation des adultes et éducation permanente. Comprend également la recherche médicale, la recherche en sciences et technologies, et la recherche dans le domaine des sciences sociales et des sciences politiques.

#### SANTÉ

Hôpitaux et installations de rééducation pour patients hospitalisés, maisons de soins infirmiers et hôpitaux psychiatriques. Comprend également les traitements et soins de réadaptation en service externe, les services

de santé publique et d'éducation au mieux-être, les services d'intervention en cas de crise et les services médicaux d'urgence.

#### SERVICES SOCIAUX

Protection de l'enfance, services à l'enfance et garderies. Services à la jeunesse et protection de la jeunesse. Services à la famille, aux personnes handicapées et aux personnes âgées. Services d'entraide et autres services sociaux personnels. Prévention et intervention en cas de catastrophes et de situations d'urgence, hébergement temporaire et aide aux réfugiés. Soutien et maintien du revenu, aide matérielle y compris les banques alimentaires.

#### ENVIRONNEMENT

Lutte contre la pollution, conservation et protection des ressources naturelles, embellissement de l'environnement et des espaces naturels. Protection et bien-être des animaux, préservation et protection de la faune, services vétérinaires.

#### DÉVELOPPEMENT ET LOGEMENT

Développement économique, social et communautaire. Associations de logement et aide au logement. Emploi et formation, y compris la réadaptation professionnelle et les ateliers protégés.

#### DROIT, DÉFENSE DES INTÉRÊTS ET POLITIQUE

Associations civiques et organismes de défense des droits et des intérêts. Services juridiques, prévention de la criminalité et sécurité publique, réadaptation des contrevenants, aide aux victimes et protection du consommateur. Partis et organismes politiques.

#### BIENFAISANCE ET PROMOTION DU BÉNÉVOLAT

Organismes donateurs et de collecte de fonds (par exemple, les organismes fédérés

de collecte de fonds), organismes fournissant du soutien et des services au secteur de la philanthropie, promotion et soutien du bénévolat.

#### ACTIVITÉS INTERNATIONALES

Programmes d'échange, d'amitié et culturels. Aide au développement, secours en cas de catastrophes et aide aux sinistrés. Organismes internationaux de droits de la personne et de promotion de la paix.

#### RELIGION

Congrégations religieuses et associations de congrégations. Séminaires, monastères, etc.

#### ASSOCIATIONS ÉCONOMIQUES ET PROFESSIONNELLES, SYNDICATS

Association de gens d'affaires, associations professionnelles et syndicats.

#### ORGANISMES GOUVERNEMENTAUX

Administrations, organismes, ministères et départements municipaux, autochtones, provinciaux et nationaux. Comprend également les gouvernements étrangers et les organisations gouvernementales internationales (notamment les agences des Nations Unies).

## RÉFÉRENCES CITÉES

Agence du Revenu du Canada. *L'enregistrement d'un organisme de bien-faisance aux fins de l'impôt sur le revenu*, 2013. Consulté le 22 avril 2014 : <http://www.cra-arc.gc.ca/F/pub/tg/t4063/t4063-13f.pdf>

Salamon, Lester M. and Helmut K. Anheier. "In Search of the Nonprofit Sector II: The Problem of Classification." *Working Papers of the Johns Hopkins Comparative Nonprofit Sector Project*, no. 3. Baltimore: The Johns Hopkins Institute for Policy Studies, 1992.

24 Il convient de noter que ce ne sont pas tous les membres de toutes les catégories qui se qualifieraient à titre de donateurs reconnus. Par exemple, bien que la classification prévoit l'inclusion des partis politiques dans une catégorie, ceux-ci ne sont pas donateurs reconnus en vertu des lois canadiennes, et aucun don à de telles entités n'a été pris en considération dans la série de données analysées.

## **À PROPOS D'IMAGINE CANADA**

Imagine Canada est un organisme caritatif national dont la mission est de faire la promotion des organismes caritatifs du Canada. Nos trois grands objectifs sont de renforcer la voix collective du secteur, de créer des possibilités d'établissement de liens et d'apprentissage mutuel et de renforcer la capacité du secteur de réussir.

### **Vision**

Nous croyons en un Canada plus fort, où les organismes caritatifs travaillent ensemble, aux côtés des entreprises et des gouvernements, à bâtir des collectivités dynamiques et prospères.

### **Mission**

Imagine Canada appuie et renforce les organismes caritatifs et sans but lucratif canadiens afin qu'ils puissent mieux servir et engager les gens et les collectivités du Canada et du monde entier.

## **À PROPOS DE FONDATIONS PHILANTHROPIQUES CANADA**

FPC est une association de donateurs canadiens regroupant des fondations publiques et privées ainsi que des oeuvres de bienfaisance.

FPC soutient la philanthropie structurée ainsi que la croissance et le développement de fondations responsables et efficaces en offrant des services et des ressources à ses membres et en les représentant dans les questions qui les concernent.

Pour plus d'information :

Imagine Canada  
2, rue Carlton, bureau 600  
Toronto (Ontario)  
M5B 1J3  
[info@imaginecanada.ca](mailto:info@imaginecanada.ca)  
[www.imaginecanada.ca](http://www.imaginecanada.ca)

Fondations philanthropiques Canada  
615, boul. René-Lévesque Ouest,  
bureau 1220  
Montréal (Québec) H3B 1P5  
[info@pfc.ca](mailto:info@pfc.ca)  
[www.pfc.ca](http://www.pfc.ca)

Fondations communautaires du Canada  
75, rue Albert, bureau 301  
Ottawa (Ontario)  
K1P 5E7  
[info@cfc-fcc.ca](mailto:info@cfc-fcc.ca)  
[www.cfc-fcc.ca](http://www.cfc-fcc.ca)